

Tangram

Komplexný ekonomický a obchodný systém

Používateľská príručka



Obchodný systém

PC Kasa Manager

Verzia 15

Obsah	
PC Kasa Manager	3
Spustenie programu	3
Konfigurácia programu	3
Zákaznícke karty	4
Zoznam PC pokladníc	5
Zoznam pokladníkov	6
Zoznam druhov platieb	7
Zoznam poddruhov platieb	7
Žurnály o činnosti PC pokladníc	8
Konfiguračné sady	9
Konfigurácia sady – nastavenie jednotlivých parametrov	10
Synchronizácia	11
Nastavenie parametrov programu	12
Ceny	15
Stĺpce	18
Medzisúčet	19
Rozpis medzisúčtov zatvoríte tlačidlom Pokračovať / [F2]	19
Účtenka	20
Fakturácia	21
Funkčné klávesy	21
Stoly	23
Surf	23
Camarero	23
Posielanie správ na pokladnice	23
Odoslanie novej správy	24
Prečítanie správy na pokladnici	25
Vernostný systém Talos	26
Zistenie okamžitého stavu vernostných bodov	26
Export údajov o zákazníckych kartách do súboru	27
Vernostné body	27
Evidencia stavu vernostných bodov	27
Prepočet stavu vernostných bodov	28
Definícia pravidiel pre výpočet vernostných bodov	29
Ručný prepočet stavu vernostných bodov	29
Automatický prepočet stavu vernostných bodov	29
Uzávierka obdobia pre vernostné body	30
Darčeky	30

PC Kasa Manager

Pokladničný manažér je program, ktorý slúži na centrálnu správu siete PC pokladníc, ktoré sú pripojené na spoločnú centrálnu databázu. Tento program umožňuje nastaviť v centrálnej databáze konfiguračné parametre pre jednotlivé pokladnice a odoslať ich do príslušných pokladníc. Zároveň poskytuje prehľad o činnosti pokladníc a zobrazuje správy z jednotlivých pokladníc. Výhodou je, že sa jednotlivé pokladnice pripojené na centrálny server môžu nastavovať a riadiť prostredníctvom jedného programu – *PC Kasa Manager*. Okrem nastavenia parametrov pre pripojenie k lokálnej a centrálnej databáze a konfigurácie pripojených hw zariadení, umožňuje program z centrály nastaviť všetky ostatné parametre PC kasy.

V prípade, jednoduchšej inštalácie iba s jednou pokladnicou, ktorá nie je pripojená k centrálnej databáze, nie je nutné používať program *PC Kasa Manager*, ale je možné všetky nastavenia nakonfigurovať priamo v PC kase cez záložku *Nastavenia*.

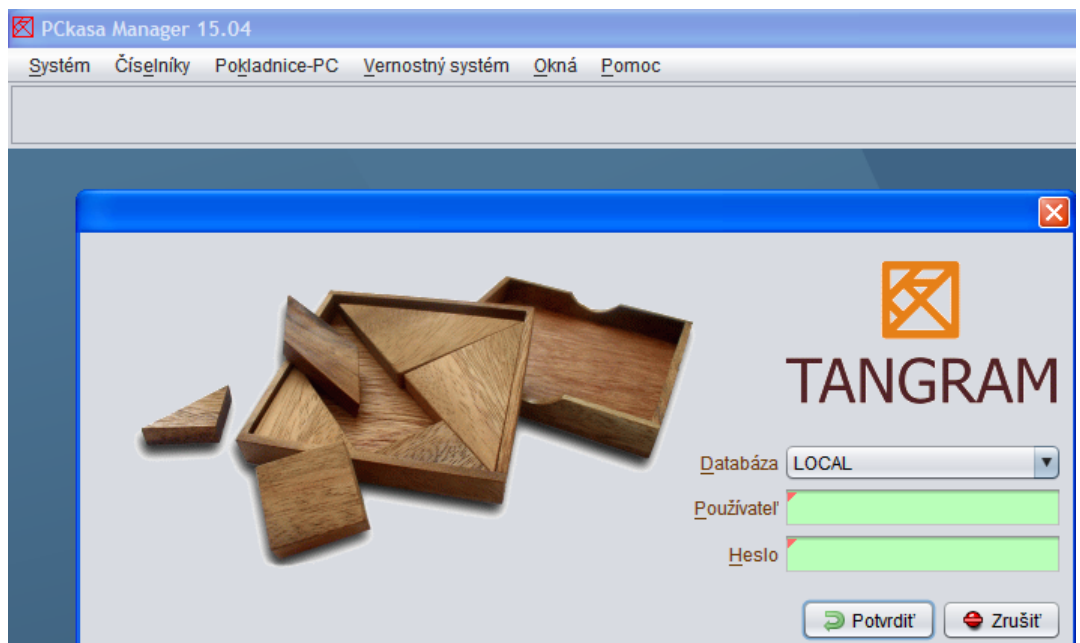
Spustenie programu

Program PC Kasa Manager je možné spustiť dvoma spôsobmi:

- spustiť program uložený v súbore Pckasamanager.exe, ktorý je umiestnený v adresári s aplikáciami (štandardne C:\Tangram\Eko\Pckasamanager.exe), alebo
- spustiť program z menu *Tangram EOS*, menu *Pokladnice – Pokladnice PC – PC kasa manager*.

V oboch prípadoch je potrebné zadať platné používateľské meno a heslo pre prihlásenie k databáze. Ak sa program spúšťa z menu obchodného systému, automaticky použije meno používateľa, ktorý je prihlásený do obchodného systému (skladu). Po zadaní správneho mena a hesla ponúkne program výber schémy.

Po prihlásení sa používateľa k schéme sa zobrazí základné okno programu s menu.



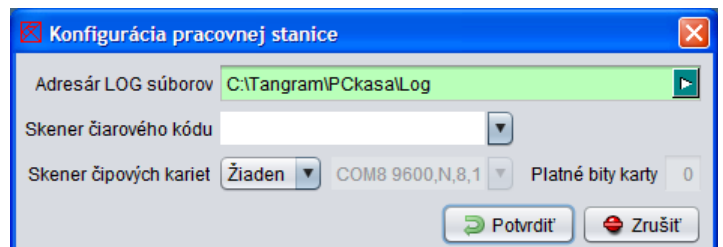
Konfigurácia programu

Systém – Konfigurácia – Konfigurácia programu

Adresár LOG súborov – nastavte adresár, do ktorého sa budú zapisovať logy z PC kasy.

Skener čiarového kódu – ak používate zákaznícke karty s čiarovým kódom môžete pripojiť snímač čiarových kódov na nahrávanie zákazníckych kariet do zoznamu. Zadajte parametre jeho pripojenia.

Skener čipových kariet – v prípade, že používate bezkontaktné (RFID) zákaznícke karty, zadajte parametre pripojenia snímača, zvolte správny typ snímača a nastavte *platné bity karty*.



Snímače slúžia na vytvorenie zoznamu zákazníckych kariet (zosnímanie kódu) v centrálnej databáze. Zoznam zákazníckych kariet sa potom replikuje do každej pokladnice. Ak nepoužívate zákaznícke karty s čiarovým alebo RFID kódom, nechajte tieto položky prázdne.

Zákaznícke karty

Číselníky – Zákaznícke karty

Ak používate zákaznícke karty, tu vytvoríte ich centrálny zoznam. Zoznam zákazníckych kariet sa replikuje z centrálnej databázy do každej pokladnice (podľa nastavenia parametrov danej pokladnice).

Zákaznícke karty evidované podľa vytlačeného čísla karty

Najjednoduchší spôsob evidencie zákazníckych kariet je evidencia podľa čísla karty, vytlačeného priamo na karte.

Obsluha na pokladnici musí pri evidencii predaja na zákaznícku kartu zadať číslo zákazníckej karty ručne cez klávesnicu.

Zákaznícke karty s čiarovým kódom

Pri zadávaní kódu karty môžete použiť snímač čiarových kódov, aby ste sa vyhli ručnému zadávaniu a znížili tak možnosť chyby.

Rovnako obsluha na PC pokladnici pri evidencii nákupu na zákaznícku kartu zosníma kód karty snímačom čiarových kódov, ktorý slúži aj na snímanie kódov tovaru. Ak nie sú na karte vytlačené aj číslice čiarového kódu, nie je možné priradiť nákup na kartu bez zosnímania čiarového kódu.

Zákaznícke karty RFID (bezkontaktné)

Pri zadávaní kódu zákazníckej karty je potrebná čítačka RFID kariet. Bez takejto čítačky nie je možné zistiť kód karty ani priradiť nákup k zákazníckej karte. Kvôli evidencii majú tieto karty zvyčajne vytlačené evidenčné čísla, ktoré ale neslúžia na identifikáciu kariet pri nákupoch.

Kód karty – číslo zákazníka (zákazníckej karty) môže mať maximálne 20 číslic. Zadáva sa vždy – povinná položka.

Ak používate karty s čiarovým kódom, môžete po nastavení kurzora na túto položku kód zosnímať snímačom, alebo ho zadať ručne z klávesnice.

Ak používate bezdotykové identifikačné RFID karty, nastavte kurzor do tejto položky a zosnímajte kód na pripojenej čítačke RFID kariet.

Firma – kód firmy z adresára firiem, zadáva sa iba vtedy, ak registrujete obchodného partnera. Pre maloobchodných zákazníkov sa položka nevyplní. Môžete ho zadať priamo alebo vybrať z adresára firiem po kliknutí na ikonu **Otvorenie číselníka / [Insert]**.

Zákaznícka karta - nový záznam

Kód karty: 9996007055202 (Môže obsahovať zástupný znak % a _)

Karta priradená firme: []

Pobočka firmy: []

Meno: Malý Ján

Telefón: 0901 234 567

E-mail: maly@malyjan.sk

Zľava (%): 5 ☒ zrušenie všetkých zliav pri predaji

Adresa: Dlhá ulica 123, 08 001 Prešov

Poznámka: Nepovinná ...

Karta vystavená v predajni: 0 DEMO firma Hlavná 1 Prešov

Talón režim: Zľava ☒ zaslať ponuky

[Potvrdiť] [Zrušiť]

Pobočka – vyberá sa automaticky ak vyberiete pobočku obchodného partnera v adresári firiem. Vyplní sa iba pri registrácii obchodného partnera.

Meno – pri maloobchodných zákazníkoch zadajte najprv priezvisko a potom meno zákazníka. Pri registrovaných obchodných partneroch zadajte priezvisko a meno pracovníka, ktorému bola karta pridelená, prípadne názov prevádzky a podobne. Nepovinná položka.

Telefón, E-mail, Poznámka – nepovinné údaje.

Zľava – pri maloobchodných zákazníkoch zadajte zľavu v percentách, pridelenú tomuto zákazníkovi. Zľava sa aplikuje pri predaji na každú položku v účtenke okrem položiek, na ktorých je zakázaná zľava (nastavenie predajnej ceny na položku obsahuje aj príznak na povolenie / zakázanie zľavy pri predaji). Zľavu môžete zadať na dve desatinné miesta.

Adresa – pri maloobchodných zákazníkoch zadajte adresu bydliska zákazníka. Pri registrovaných obchodných partneroch sa adresa načíta automaticky z adresára firiem. Nepovinná položka.

Karta vystavená v predajni – z číselníka predajni (Číselníky – Adresa užívateľa programu) vyberte kód predajne/pobočky, ktorá vystavila túto zákaznícku kartu. Nepovinná položka.

Talos režim – vyberte jednu z ponúkaných možností

- **zľava** – zvolíte túto možnosť vtedy, keď nazberané body môže zákazník využiť ako zľavu pri ďalších nákupoch.
- **platba** – vyberte vtedy, keď body je možné využiť na priamu platbu ako náhradu hotovosti.


Zaslať ponuky – informatívna položka, či zákazník súhlasí so zasielaním reklamných materiálov

Po zadaní potrebných položiek (minimálne čísla) uložte formulár tlačidlom **Potvrdiť** / **[F2]**.

Zoznam PC pokladníc

Pokladnice PC – Zoznam pokladníc

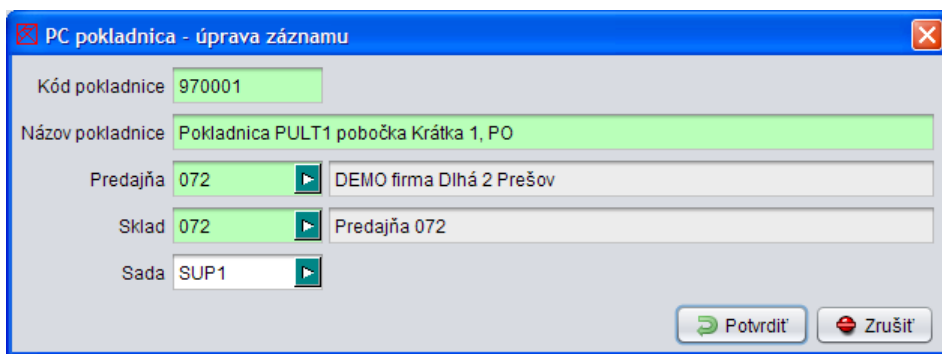
Prehliadač v menu *Pokladnice PC – Zoznam pokladníc* je určený na vytvorenie zoznamu používaných PC pokladníc, ktoré sú pripojené k spoločnej centrálnej databáze.

 **Pozor!** Každá používaná PC pokladnica musí byť zapísaná v tomto zozname.

Ovládanie funkcií prehliadača je popísané vo všeobecnej príručke.

Kód pokladnice – zadajte kód pokladnice ako kombináciu *prvých troch a posledných troch čísl z daňového kódu pokladnice (DKP)*, prideleného fiškálnej tlačiarňi pripojenej k tejto PC pokladnici. Pokiaľ pokladnica nemá pripojenú fiškálnu tlačiareň, bude čítať údaje pre pokladnicu s kódom 001.


Názov pokladnice – zadajte popisný názov pokladnice. Maximálne 36 znakov.



Pobočka (predajňa) – ak je pokladnica umiestnená na pobočke, zadajte kód pobočky výberom z číselníka. Zoznam pobočiek sa eviduje v menu *Číselníky – Adresa používateľa programu*.

Sklad – zadajte kód skladu, ku ktorému je pridelená daná PC pokladnica. K jednému skladu môže byť pridelených viacero pokladníc. Tento sklad bude použitý na odpis predaného tovaru.

Sada – zvolíte sadu parametrov, ktorá prislúcha danej predajni. Definícia sady je popísaná v samostatnej kapitole. Aby nebolo nutné pre každú pokladnicu osobitne zadávať všetky konfiguračné parametre, je možné vytvoriť niekoľko rôznych konfigurácií (sád parametrov) a jednotlivým pokladniciam priradiť už nastavenú sadu parametrov.

 **Pozor!** Každá pokladnica musí mať pridelenú sadu parametrov! V prípade, že nie je možné zoskupiť pokladnice a priradiť im spoločnú sadu parametrov, je potrebné pre každú z pokladníc vytvoriť samostatnú sadu parametrov.

Zoznam pokladníkov

Pokladnice PC – Zoznam pokladníkov

Kliknutím na ikonu **Nový riadok** alebo klávesom [Insert] v zozname pokladníkov otvoríte formulár na zadanie nového pokladníka.

Kód pokladníka – zadajte ľubovoľný 8 znakový kód pre pokladníka. Pod týmto kódom bude evidovaný v zozname pokladníkov.

Meno pokladníka – zadajte meno a priezvisko pokladníka

Heslo – zadajte prihlasovacie heslo pre pokladníka. Ak nevyžadujete, aby sa jednotliví pokladníci prihlasovali svojim heslom, nechajte túto položku prázdnu.

Tip: program umožňuje prihlasovanie pokladníkov pomocou čiarového kódu. Ak má pokladník kartu so svojim menom a čiarovým kódom, môže namiesto zadávania mena (kódu) zosnímať čiarový kód svojej karty.

Pobočka – vyberte zo zoznamu pobočiek kód pobočky, na ktorej pracuje daný pokladník. Pokladník sa môže prihlásiť len do tej pokladnice, ktorá má v zozname pokladníc nastavené rovnakú pobočku ako samotný pokladník.

Ak ne zadáte kód pobočky, bude sa tento pokladník môcť prihlásiť do pokladnice na každej pobočke.

Práva

Zaškrtnutím jednotlivých položiek nastavíte práva pre jednotlivých pokladníkov. Ak majú mať všetci pokladníci neobmedzené práva bez rozdielu, zaškrtnite každému pokladníkovi všetky položky.

Predaj – pokladník bude mať právo predávať tovar a vystaviť účtenku. Toto právo by mal mať pridelené každý pokladník.

Zmazanie riadka – právo mazať riadky v rozblokovanej účtenke pred jej vystavením resp. celý doklad (pri postupnom zmazaní všetkých riadkov).

Ak má pokladník zaškrtnutú voľbu **Zmazanie riadka**, môže v rozblokovanej účtenke zmazať omylom zadany tovar tak, že riadok s omylom nablokovaným tovarom úplne zruší z účtenky (zmaže).

Ak nemá pokladník zaškrtnutú túto voľbu, nemôže v rozblokovanej účtenke omylom zadany riadok zmazať, môže ho iba stornovať (zneaktívniť). Takýto riadok je v rozblokovanej účtenke zobrazený sivou farbou, tovar nie je započítaný v sume na úhradu, netlačí sa na účtenku a nebude ani odpísaný zo zásob.

Ak teda chcete, aby pokladník mohol zmazať omylom zadany tovar z rozblokovanej účtenky „bez stopy“, pridajte mu právo na mazanie riadka dokladu. Týka sa väčšinou hlavného pokladníka, vedúceho smeny a podobne. Ostatní pokladníci by toto právo nemali mať pridelené.

Storno – právo zadávať mínusové množstvá predávaného tovaru, čím sa dosiahne účtenka s mínusovou sumou k úhrade (vrátiť platbu), mínusovými množstvami (vrátiť tovar do skladu). Používa sa na stornovanie omylom vystavených účteniek.

Zmena ceny – právo meniť cenu pri tovare v rozblokovanej účtenke.

Zmena zľavy – právo meniť zľavu pri tovare v rozblokovanej účtenke.

Prehľadová uzávierka – právo na vykonanie predbežnej (X) uzávierky na fiškálnej tlačiarni.

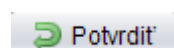
Denná uzávierka – právo na vykonanie dennej definitívnej (Z) uzávierky na fiškálnej tlačiarni.

Pridať zákaznickú kartu – pokladník má povolenie na evidenciu novej zákaznickej karty. Zoznam kariet sa eviduje v centrálnej databáze a táto funkcia je prístupná len vtedy, ak má kasa nastavené pripojenie k centrálnej databáze.

Zmeniť zákaznickú kartu – pokladník má dovolené vykonať zmeny v existujúcej zákaznickej karte. Funguje len pri pripojení na centrálnu databázu.

Ukončenie programu – ak pokladník nemá pridelené toto právo, nemôže ukončiť program PC pokladnica a dostať sa tak do operačného systému počítača. Pozor, v takom prípade nemôže pokladník ani korektne vypnúť počítač!

Manažér – právo na spúšťanie funkcií pokladnice, ktoré nie sú bežne prístupné.



Po nastavení požadovaných údajov pre pokladníka uložte formulár kliknutím na tlačidlo **Potvrdiť** / [F2].

Zoznam druhov platieb

Pokladnice PC – Zoznam druhov platieb

V tomto zozname uvedte všetky vami akceptované druhy platieb na úhradu sumy účtenky.

Druh – vyberte z roletovej ponuky:

- A) *Cudzia mena*
- B) *Banková karta*
- C) *Poukážka*
- D) *Stravný lístok*
- E) *Talos platba* (vernostný systém Tangram)

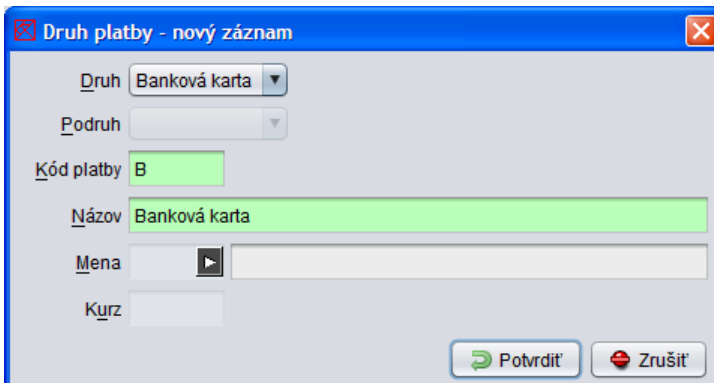
Poddruh – vyberte zo zoznamu nadefinovaných poddruhov. Bližší popis v nasledujúcej kapitole. Nepovinné.

Kód platby – zvolte písmeno, ktoré bude znamenať rýchly prístup k tomuto druhu platby. Pokladník nemusí vyberať druh platby zo zoznamu ale môže stlačiť písmeno určené pre tento druh platby.

Názov – zadajte popisný názov pre tento druh platby.

Mena – zadajte kód meny. Voľba je prístupná len pre druh platby A) *Platba v cudzej mene*.

Kurz – zadajte prepočítavací kurz pre danú menu.



Zoznam poddruhov platieb

Pokladnice PC – Zoznam poddruhov platieb

V prípade, že chcete rozlíšiť niektorý z druhov platieb ešte detailnejšie, môžete pre daný druh platby vytvoriť poddruhy.

Najčastejšie použitie poddruhov je pre platby stravnými lístkami, kde môžete rozlíšiť platby jednotlivými „značkami“ stravných lístkov. Program je dodávaný s nastaveniami pre snímanie čiarových kódov jednotlivých stravných lístkov. Nemeňte tieto parametre.

Žurnály o činnosti PC pokladníc

Pokladnice PC – Logy pokladníc

Prehľad operácií, ako sú ukončenie programu, spustenie programu a pod., ktoré vykonávajú jednotlivé kasy, sa zapisuje do logov pokladníc.

1/11								
<input checked="" type="checkbox"/>	Typ	Kód	Operácia	Dátum a čas	PC pokladnica	Detail	Exportované	Prečítané
	info	KONIEC	Ukončenie programu	11.06.2013 11:19:35	001-treningovy rezim	PC Kasa 13.02 (build 10.06.2013 15:48)		
	info	START	Spustenie programu	11.06.2013 11:16:42	001-treningovy rezim	PC Kasa 13.02 (build 10.06.2013 15:48)		
	info	KONIEC	Ukončenie programu	11.06.2013 11:11:57	001-treningovy rezim	PC Kasa 13.02 (build 10.06.2013 15:48)		
	info	START	Spustenie programu	11.06.2013 11:11:49	001-treningovy rezim	PC Kasa 13.02 (build 10.06.2013 15:48)		
	info	KONIEC	Ukončenie programu	11.06.2013 11:07:09	001-treningovy rezim	PC Kasa 13.02 (build 10.06.2013 15:48)		
	info	START	Spustenie programu	11.06.2013 11:04:40	001-treningovy rezim	PC Kasa 13.02 (build 10.06.2013 15:48)		
	info	KONIEC	Ukončenie programu	11.06.2013 11:04:33	001-treningovy rezim	PC Kasa 13.02 (build 23.05.2013 10:28)		
	info	REINSTALL	Aktualizácia programu z verzie 13.02 na verziu 13.02	11.06.2013 11:04:32	001-treningovy rezim			
	info	START	Spustenie programu	11.06.2013 11:01:57	001-treningovy rezim	PC Kasa 13.02 (build 23.05.2013 10:28)		
	info	KONIEC	Ukončenie programu	11.06.2013 11:01:00	001-treningovy rezim	PC Kasa 13.02 (build 23.05.2013 10:28)		
	info	START	Spustenie programu	11.06.2013 10:40:14	001-treningovy rezim	PC Kasa 13.02 (build 23.05.2013 10:28)		

V tomto prehliadači sú zobrazené hlásenia z jednotlivých pokladníc. PC kasa odosiela do centrálnej databázy hlásenia, ktoré ľahko rozlíšite podľa hodnoty v stĺpci **Kód**. Pokladnica môže odosielať tieto hlásenia:

- START – informácia o spustení programu PC kasa
- KONIEC – informácia o ukončení programu PC kasa
- SYNC - vykonanie exportu alebo importu údajov
- KONVERZIA - vykonanie konverzie SQL schémy (pri aktualizácii programu alebo oprave databázy)
- REINSTALL - vykonanie aktualizácie programu PC kasa
- UZAVIERKA - vykonanie definitívnej dennej uzávierky na pripojenej fiškálnej tlačiarňi
- FISKAL - systémové varovania fiškálneho modulu :
 - Fiškálny modul potrebuje servisnú kontrolu, zostáva xxx dní
 - Fiškálny modul potrebuje vymeniť pamäť, zostáva xxx uzávierok
 - Fiškálny modul potrebuje vymeniť záložnú batériu, zostáva xxx dní
 - Rozdielny čas, FM: dd.mm.rrrr hh:mm:ss a PC: dd.mm.rrrr hh:mm:ss
- LICENCIA – informácie o chybných licenciách alebo varovanie pri overovaní licenčného kľúča:
 - Nezadaný licenčný kľúč
 - Licenčný kľúč je chybný
 - V licenčnom kľúči nie je aktivovaný modul Kasa
 - Licenčný kľúč platil po verziu xxx
 - Licenčný kľúč platil do dd.mm.rrrr
 - Licencia na tento program skončí dňa dd.mm.rrrr, zostáva xxx dní
- UCET - raz za deň (pri prvom exporte údajov do centrálnej databázy) sa kontroluje stav otvorených účtov ak sú otvorené účty povolené a informácie sa odosielať na centrálu:
 - Počet otvorených účtov xxx, najstarší je zo dňa dd.mm.rrrr, starý xxx dní
 - Žiaden otvorený účet

Konfiguračné sady

Pokladnice PC – Konfiguračné sady

Aby nebolo nutné pre každú pokladnicu osobitne zadávať konfiguračné parametre, je možné vytvoriť niekoľko rôznych konfigurácií (sád parametrov) a jednotlivým pokladniciam priradiť už nastavenú sadu parametrov. V prípade, že nie je možné zoskupiť pokladnice a priradiť im spoločnú sadu parametrov, je potrebné pre každú z pokladníc vytvoriť samostatnú sadu parametrov.

Sadu tvoria hodnoty jednotlivých konfiguračných parametrov, na základe ktorých PC pokladnica pracuje. Každá PC pokladnica musí mať priradenú sadu, ktorá sa prideluje v *Pokladnice PC – Zoznam PC pokladníc*.

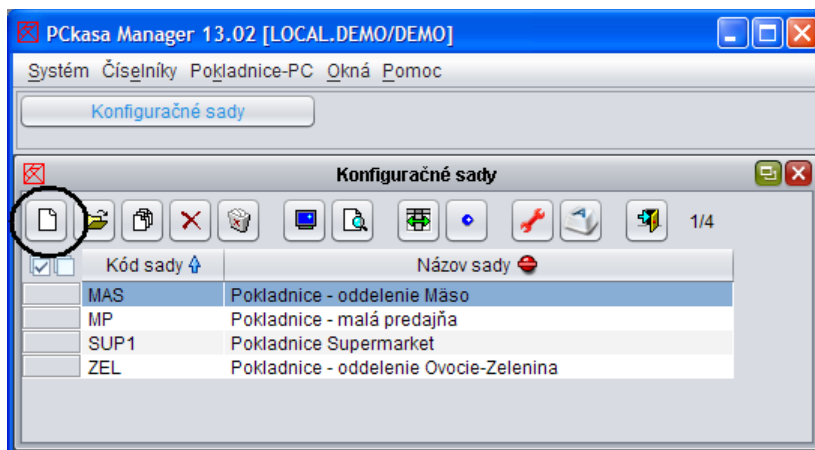
 **Pozor!** Každá pokladnica musí mať priradenú sadu parametrov, či už spoločnú s inými pokladnicami alebo samostatnú.

Môžete mať nakonfigurovaných niekoľko sád, každej predajni (pokladnici) pridelíte jednu sadu podľa charakteru predajne. Sady môžete vytvárať podľa typu predajne (typ predajne sa nastaví v programe Tangram Sklad v menu *Číselníky – Adresa užívateľa programu – Typy predajní*). Každému typu predajne vytvoríte jednu sadu, ak sa bude líšiť niektorými parametrami. Pri zmene niektorého parametra v sade nebude potrebné meniť priradenú sadu jednotlivým pokladniciam.

Zoznam zadaných konfiguračných sád sa zobrazí v prehliadači v menu *Pokladnice PC – Konfiguračné sady*.

Prvým krokom je vytvorenie zoznamu jednotlivých konfiguračných sád.

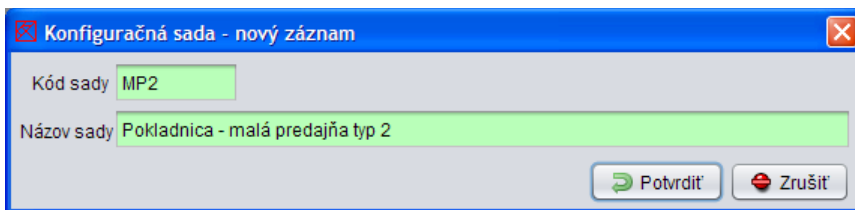
Kliknutím na ikonu **Nový riadok** alebo klávesom [Insert] v zozname konfiguračných sád otvoríte formulár na vytvorenie novej konfiguračnej sady.



Kód sady – zadajte označenie pre sadu konfiguračných parametrov, maximálne 6 znakov.


Názov sady – zadajte popisný názov sady konfiguračných parametrov.


Po zadaní kódu a názvu uložte údaje kliknutím na ikonu **Potvrdiť** / [F2].




Týmto postupom vytvorte požadovaný počet sád.

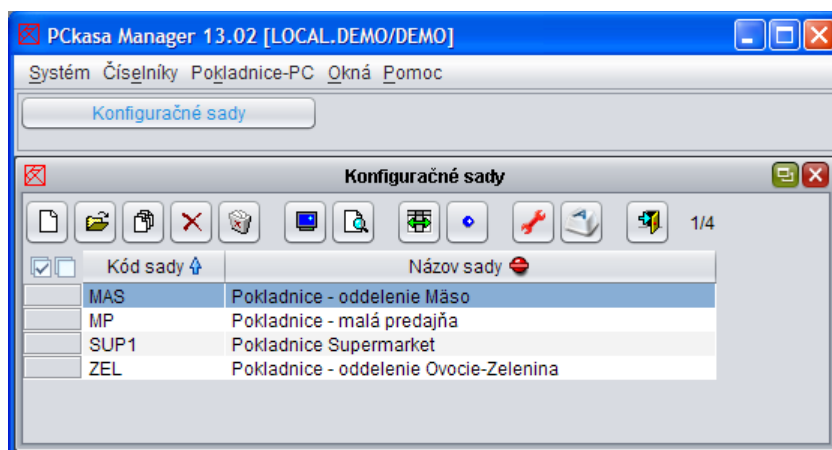
Po vytvorení požadovaného počtu konfiguračných sád je potrebné nastaviť v každej sade jednotlivé konfiguračné parametre.

 Nastavte kurzor na riadok s vybranou sadou a kliknite na ikonu **Konfigurácia sady** / [Ctrl+F8]. Zobrazí sa formulár na zadanie jednotlivých konfiguračných parametrov. Podrobný popis parametrov je v nasledujúcich kapitolách.

 Nastavte kurzor na riadok s vybranou sadou a kliknite na ikonu **Konfigurácia rýchle klávesy** / [Ctrl+F9]. Rýchle klávesy slúžia na urýchlenie zadávania tovarov pri predaji. Podrobnejší popis nastavovania rýchlych klávesov je popísaný v príručke Registračná pokladnica.

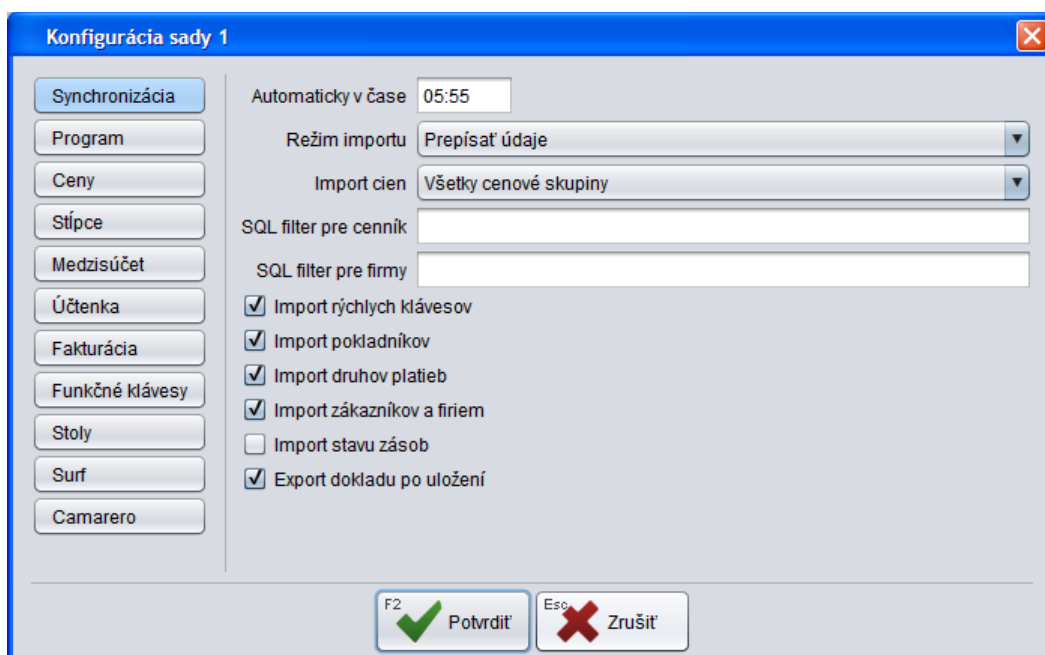
Konfigurácia sady – nastavenie jednotlivých parametrov

 V zozname konfiguračných sád v menu **Pokladnice PC – Konfiguračné sady** nastavte kurzor na riadok s vybranou sadou a kliknite na ikonu **Konfigurácia sady** / **[Ctrl+F8]**.



Otvorí sa formulár s možnosťami nastavenia jednotlivých konfiguračných parametrov.

Kliknutím na príslušné tlačidlo vľavo zvolíte skupinu parametrov a v pravej časti formulára sa zobrazia možnosti nastavenia parametrov zvolenej skupiny.



The screenshot shows the 'Konfigurácia sady 1' form. On the left is a vertical list of buttons for different parameter groups: Synchronizácia, Program, Ceny, Stĺpce, Medzisúččet, Účtenka, Fakturácia, Funkčné klávesy, Stoly, Surf, and Camarero. The main area on the right contains settings for 'Automatizácia' (Automatic) with a time field set to '05:55'. Below this are dropdown menus for 'Režim importu' (Import mode) set to 'Prepísať údaje' (Overwrite data) and 'Import cien' (Import prices) set to 'Všetky cenové skupiny' (All price groups). There are two text input fields for 'SQL filter pre cenník' (SQL filter for price list) and 'SQL filter pre firmy' (SQL filter for companies). A list of checkboxes includes: 'Import rýchlych klávesov' (checked), 'Import pokladníkov' (checked), 'Import druhov platieb' (checked), 'Import zákazníkov a firiem' (checked), 'Import stavu zásob' (unchecked), and 'Export dokladu po uložení' (checked). At the bottom are two buttons: 'F2 Potvrdiť' (Confirm) with a green checkmark and 'Esc Zrušiť' (Cancel) with a red X.

Predajňa

Nastavenie – Konfigurácia pokladnice – Predajňa

Kód pobočky – zadajte kód pobočky (predajne), v ktorej je umiestnená táto pokladnica priamo, alebo ho vyberte zo zoznamu pobočiek pomocou tlačidla **Vybrať**. V prípade, že v cenotvorbe v module *Sklad* využívate generovanie predajných cien tovarov pre pobočky, zadajte kód pobočky, v ktorej je umiestnená táto pokladnica. Pri importe cenníka z centrálnej databázy načíta pokladnica predajné ceny platné pre túto pobočku.

Hlavný sklad - zadajte kód skladu, z ktorého budú odpísané tovary predané na tejto pokladnici.

Bežne platí, že jedna predajňa = jeden sklad. Ak máte v jednej predajni viacero pokladníc, bude kód skladu rovnaký na každej pokladnici.

Synchronizácia

Nastavenie – Konfigurácia pokladnice – Synchronizácia

V prípade, že je pokladnica pripojená k centrálnej databáze, môžete nastaviť čas a parametre automatickej synchronizácie – načítania údajov z centrálnej databázy.

Automaticky v čase – zadajte čas, kedy sa pokladnica pripojí k centrálnej databáze a vykoná export/import údajov.

Aby na pokladnici prebehla synchronizácia údajov, je nutné aby bol program PC kasa spustený. Program v nastavenom čase upozorní používateľa hlásením na to, že je plánovaná automatická synchronizácia a o koľko sekúnd prebehne.

Kliknutím na ikonu **Potvrdiť** / **[F2]** spustíte automatickú synchronizáciu okamžite.

Kliknutím na ikonu **Zrušiť** / **[Esc]** naplánovanú automatickú synchronizáciu zrušíte.

Režim importu – vyberte jednu z ponúknutých možností

- **Prepísať údaje** – cenník v lokálnej databáze bude kompletne prepísaný údajmi z centrálnej databázy. Do lokálnej databázy sa stiahne kompletný cenník z centrály.
- **Aktualizovať údaje** – pokladnica porovná údaje v lokálnej a centrálnej databáze a stiahne iba zmeny. Do lokálnej databázy sa nesťahuje celý cenník z centrály, ale iba údaje zmenené od poslednej aktualizácie. Tento spôsob je vhodnejší pri pomalých komunikačných linkách.

Import cien – vyberte jednu z ponúknutých možností

- **Všetky cenové skupiny** – do cenníka v lokálnej databáze pokladnice budú načítané predajné ceny vo všetkých cenových skupinách
- **Hlavná cenová skupina** – do cenníka v lokálnej databáze pokladnice budú načítané iba predajné ceny v hlavnej cenovej skupine, ktorá je zadaná v konfigurácii programu (Nastavenie – Konfigurácia programu).

SQL filter pre cenník – do tejto položky môžete napísať podmienku, ktorou obmedzíte rozsah načítavaných tovarov

SQL filter pre firmy – do tejto položky môžete napísať podmienku, ktorou obmedzíte načítanie obchodných partnerov

Napr.: FIRMA like '%REPRE%' - tento filter naimportuje z centrálnej databázy do pokladnice iba firmy, ktoré majú v kóde firmy znaky REPRE.

FIMRA='DEMO' – naimportuje iba firmu s kódom firmy DEMO.

Import rýchlych klávesov – ak chcete do pokladnice z centrálnej databázy načítať zoznam rýchlych klávesov, zaškrtnite túto voľbu. Uvedomte si, že načítaním z centrálnej databázy prepíšete zoznam definovaný na pokladnici. Využijete vtedy, ak chcete mať na všetkých pokladniciach rovnako nastavené rýchle klávesy.

Import pokladníkov – ak chcete načítať do pokladnice z centrálnej databázy zoznam pokladníkov a ich oprávnenia, zaškrtnite túto voľbu. Ak necháte túto voľbu prázdnu, pokladnica bude používať zoznam pokladníkov z lokálnej databázy a nebude ho aktualizovať z centrálnej databázy.

Import druhov platieb – ak chcete do pokladnice načítať všetky druhy platieb, ktoré budú používané pri predaji, zaškrtnite túto voľbu.

Import zákazníkov a firiem – ak chcete do pokladnice načítať z centrálnej databázy zoznam zákazníkov a obchodných partnerov (firiem), zaškrtnite túto voľbu. Využijete vtedy, ak máte registrovaných zákazníkov a sledujete predaje jednotlivým zákazníkom. Pri predaji obsluhu identifikuje zákazníka (zo zoznamu zákazníkov) alebo firmu (z adresára firiem) a vykoná predaj tovaru.

Import stavu zásob – ak nie je pokladnica trvale pripojená na centrálnu databázu, je možné pri importe údajov z centrálnej databázy načítať aj aktualizované údaje o stave zásob z centrálnej databázy. Pri zobrazovaní stavu zásob na pokladnici sa od importovaného stavu odpočítajú aktuálne predaje. Tento spôsob je možný iba pre predajne s jednou pokladnicou – jedna pokladnica = jeden sklad. Pre predajne s viacerými pokladnicami je potrebné trvalé pripojenie na centrálnu databázu.

Export dokladu po uložení – ak chcete, aby pokladnica exportovala údaje o predaji do centrálnej databázy po každej vystavenej účtenke, zaškrtnite túto voľbu. Túto voľbu zaškrtnite iba v prípade trvalého pripojenia pokladnice k centrálnej databáze. V prípade, že necháte túto voľbu prázdnu, pokladnica odošle údaje o predaji hromadne iba raz v nastavenom čase.

Program

Nastavenie – Konfigurácia pokladnice - Program

Stav zásob – podľa spôsobu použitia pokladnice a pripojenia k centrálnej databáze vyberte spôsob zisťovania stavu zásob:


- **Žiaden** – ak nechcete na pokladnici sledovať aktuálny stav zásob
- **Lokálny** – ak pokladnica pracuje priamo s centrálnou databázou
- **Importovaný** – ak sa pokladnica pripája k centrálnej databáze iba pri prenose údajov
- **Centrálny** – ak je pokladnica trvale pripojená k centrálnej databáze

Podrobnejšie je sledovanie stavu zásob popísané v samostatnej kapitole.

Povoliť predaj do mínusu – táto voľba je prístupná iba vtedy, ak je zapnuté sledovanie stavu zásob. Ak zaškrtnete túto voľbu, bude môcť každý pokladník prediť tovar do mínusu. Ak necháte túto voľbu prázdnu, bude môcť prediť tovar do mínusu iba pokladník s právom "Manager". Pokladnica zobrazí upozornenie, že tovar nie je na sklade v dostatočnom množstve, ale povolí ukončiť doklad.

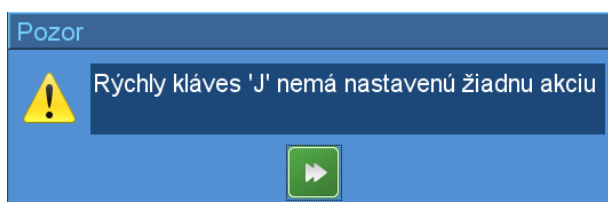
Povoliť predaj po záruke – ak zaškrtnete túto voľbu, program upozorní pokladníka na uplynutie záruke ale povolí predaj tovaru po záruke. Ak necháte túto voľbu prázdnu – program upozorní pokladníka na uplynutú záruku a nedovolí takýto tovar prediť.

Povoliť rýchle klávesy A-Z - zaškrtnutím tejto voľby povolíte používanie rýchlych klávesov. Ak chcete používať rýchle klávesy, musíte ich v programe zadať, t.j. priradiť jednotlivým rýchlym klávesom tovary.

 **Pozor!** Pri využívaní rýchlych klávesov musia byť kódy tovarov tvorené **len číslicami**. Ak by boli tvorené písmenami, nebolo by možné ručne zadávať kódy tovarov pri predaji (iba cez snímač čiarových kódov). Ak chcete používať kódy tovarov s písmenami, nebudete môcť používať rýchle klávesy.

Príklad: ak by ste mali tovar s kódom, ktorý začína písmenom (napr. JAN123) a zapli by ste voľbu Povoliť rýchle klávesy A-Z, napriek tomu, že nemáte zadefinované rýchle klávesy ak by ste začali ručne zadávať kód tovaru v účtenke, program vygeneruje chybové hlásenie.

V prípade, že by ste mali na rýchlym klávese J zadefinovanú nejakú položku, po stlačení klávesu J by program vykonal nadefinovanú akciu (predaj tovaru, zobrazenie skupiny tovarov, otvorenie vzorkovníka).



Zobraziť klávesové skratky - zaškrtnutím tejto voľby sa budú pri jednotlivých tlačidlách na obrazovke zobrazovať aj klávesové skratky.

Tlačiť duplikát úhrady faktúry – táto voľba hneď bezprostredne po vytlačení dokladu o úhrade faktúry vytlačí aj jeho kópiu.

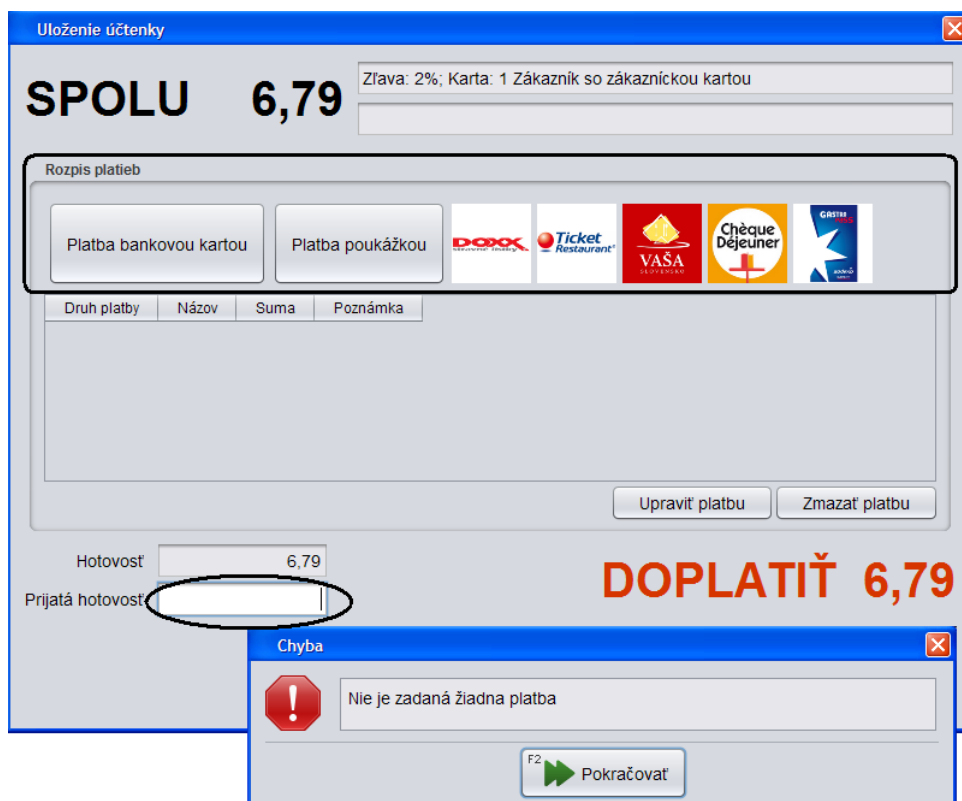
Vždy zadať poznámku pri storne – ak je zaškrtnutá táto možnosť, pri storne (zadanie záporného počtu) pokladník musí zadať poznámku, pretože bolo nablokované storno.

Vždy zadať poznámku pri zmene ceny – ak je zaškrtnutá táto možnosť, pri ručne zadanej zľave je povinné zadať poznámku, pretože bola cena zmenená.

Vždy zadať platbu - ak zaškrtnete túto voľbu, bude obsluha musieť pri každom vystavení účtenky zadávať výšku prijatej hotovosti.

Ak pri zapnutej voľbe pokladník nezadá **Prijatú hotovosť** a pokúsi sa uložiť účtenku, program zobrazí chybové hlásenie:

Po zatvorení tohto hlásenia musí pokladník zadať výšku prijatej hotovosti a znova potvrdiť ukončenie predaja a vystavenie účtenky.

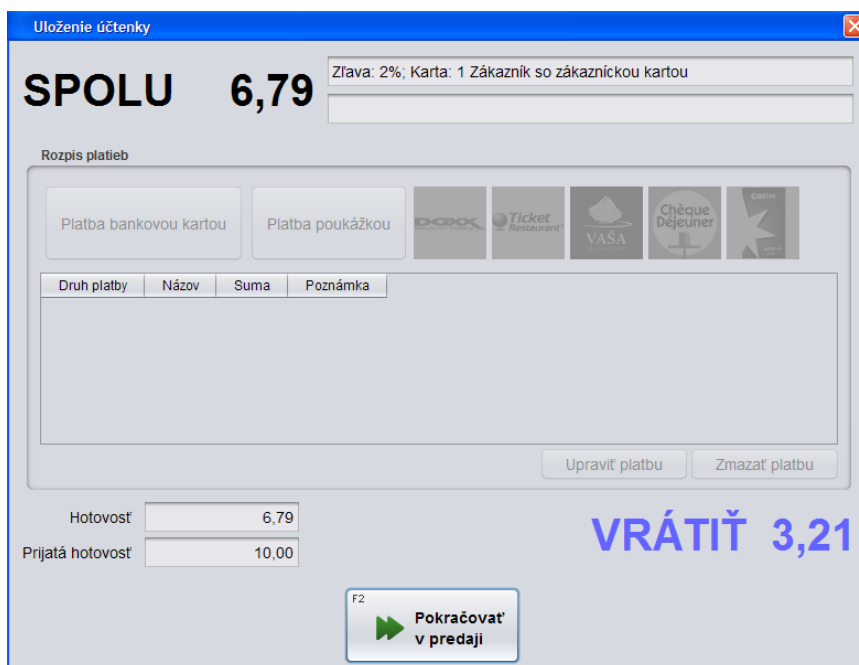


Vždy zadať sériové číslo sady – pri predaji sady bude program vyžadovať jej sériové číslo.

Čakať po vystavení účtenky – ak zaškrtnete túto voľbu, zostane po vystavení účtenky zobrazený ukončovacia dialóg. Pre začatie novej účtenky budete musieť stlačiť kláves [F2] alebo stlačiť tlačidlo **Pokračovať v predaji**.



Ak necháte túto konfiguračnú položku prázdnu, program po vystavení účtenky automaticky zatvorí ukončovacia dialóg a otvorí predajové okno pre novú účtenku.



Čakať po zobrazení upozornenia – ak zaškrtnete túto voľbu, bude program po zobrazení každého formulára čakať 0,5 sekundu a až potom zobrazí potvrdzovacie tlačidlá, čo núti používateľa sledovať dianie na obrazovke a tým aj pozornejšie čítať hlásenia programu. Ak necháte túto voľbu prázdnu, bude program zobrazovať tlačidlá vo formulároch okamžite.

Zobraziť zákaznickú zľavu na displej – ak zaškrtnete túto voľbu, bude displej po načítaní zákazníka zobrazovať aj výšku jeho firemnej zľavy.

Zobraziť nesplnenú akciu na sumu dokladu - ak necháte túto voľbu prázdnu, nesplnené akcie N+1 viazané na sumu dokladu sa nebudú pri ukončovaní dokladu zobrazovať. Ak zaškrtnete túto voľbu, program upozorní pokladníka pri uložení účtenky na možné akcie N+1, ktoré sa týkajú tovarov v účtenke.

Povoliť váhové kódy (začínajúce dvojkou) - ak je táto voľba zaškrnutá, pri načítaní čiarových kódov začínajúcich dvojkou sa kód načítava ako váhový kód. V prípade, ak necháte túto voľbu prázdnu, pri načítaní kódov začínajúcich dvojkou sa kód načítava ako štandardný čiarový kód.

Zadať množstvo novej položke - ak zaškrtnete túto voľbu, bude program po zadaní nového tovaru do účtenky (zosnímaním čiarového kódu alebo ručne) okamžite zobrazovať formulár na zadanie množstva daného tovaru. Ak necháte túto položku prázdnu, program bude po zadaní nového tovaru do účtenky automaticky blokovať 1 kus (1 mernú jednotku).

Servisné heslo - zadajte nové heslo pre prístup do záložky *Nastavenia*. Toto heslo by mal poznať iba správca systému a servisný technik pokladnice.

Začiatok predaja - zvolte jednu z možností:

- *Nič* - pri otvorení novej účtenky čaká program na zadanie tovaru
- *Zadať kartu* - pri otvorení novej účtenky program zobrazí formulár na zadanie zákazníckej karty
- *Zadať firmu* - pri otvorení novej účtenky program zobrazí formulár na zadanie obchodného partnera - firmy

Spôsob prihlasovania - vyberte jednu z možností na prihlasovanie sa používateľov do programu:

- *Pred každým novým dokladom* - po každom ukončení dokladu sa musí pokladník vždy znova prihlásiť pomocou hesla. Vhodné v prípade, že viacero pokladníkov vystavuje účtenky na 1 pokladnici. Ľahká identifikácia kto čo predal.
- *Pred 1. dokladom* - po spustení programu si program vyžiada prihlásenie pokladníka. Vhodné v prípade striedania pokladníkov na 1 kase na smeny. Každý sa pri príchode prihlási pod svojim menom.
- *Bez prihlasovania* - program nevyžaduje prihlasovanie, pokladníci pracujú bez prihlasovania. Nie je možné identifikovať, kto čo predal.

Odhlasovanie po - ak chcete, aby pokladnica po zadanom čase nečinnosti automaticky odhlásila prihláseného používateľa, zadajte požadovaný časový interval nečinnosti v minútach. Ak necháte túto položku prázdnu, nebude pokladnica odhlasovať používateľa.

Otvorené účty - zvolte jednu z možností:

- *Zakázať* - funkčné klávesy pre načítanie a uloženie účtu nebudú prístupné
- *Stoly (reštauračný režim)* - pri ukladaní účtu program ponúkne číslo pre uloženie účtu
- *Výdajový režim* - program priamo uloží účet pod nasledujúce číslo a ponúkne tlač o prevzatí tovaru. Do uloženého účtu je zakázané vkladať ďalší tovar, keďže už bol vytlačený a podpísaný doklad o prevzatí tovaru.

Tlač účtu - nastavte iba v prípade, že používate režim otvorených účtov - Stoly, uložený účet sa bude tlačiť na kuchynskej tlačiarňi, ak je nastavená. Zvoľte jednu z možností:

- *Netlačiť* - pokladnica nebude ponúkať možnosť tlače účtu.
- *Vybrať pred tlačením* - pri uložení účtu program ponúkne na výber tlačovú zostavu
- *Kód a názov* - pri uložení účtu sa priamo vytlačí zostava Prevzatie tovaru
- *Kód a názov ČR* - pri uložení účtu sa priamo vytlačí zostava Prevzatie tovaru v českom jazyku

Počet výťažkov - zadajte počet kópií tlačovej zostavy Prevzatie tovaru, ktoré sa majú vytlačiť pri uložení otvoreného účtu

Tlač dodacieho listu - nastavte jednu z možností:

- *Netlačiť* - pokladnica nebude ponúkať možnosť tlače dodacieho listu po vystavení účtenky.
- *Vybrať pred tlačením* - pred tlačou dodacieho listu pokladnica ponúkne vybrať jednu z možností tlače dodacieho listu v slovenskom alebo českom jazyku.
- *Kód a názov* - pokladnica ponúkne možnosť tlače dodacieho listu, v ktorom budú tovary usporiadané podľa kódu tovaru a jeho názvu. Dodací list sa tlačí na pripojenej tlačiarňi formátu A4, nie na pokladničnej tlačiarňi.
- *Kód a názov ČR* - možnosť tlače dodacieho listu v českom jazyku.

Rozsah ponúknutých formátov závisí od obsahu podadresára `../Pckasa/Reports/*.jasper, *.jrxml`. Adresár môže obsahovať aj iné formáty tlačových zostáv.

Počet výťažkov - nastavte počet kópií dodacích listov, ktoré sa majú vytlačiť

Pozícia rýchlych klávesov – podľa typu použitého monitora vyberte jednu z možností pre umiestnenie rýchlych klávesov na obrazovke:

- *Nezobrazovať* – rýchle klávesy nebudú zobrazované
- *Pod tabuľkou* - rýchle klávesy budú zobrazené v riadku na spodnom okraji obrazovky
- *Naľavo od tabuľky* - rýchle klávesy budú zobrazené v stĺpci na ľavom okraji obrazovky
- *Napravo od tabuľky* - rýchle klávesy budú zobrazené v stĺpci na pravom okraji obrazovky
- *Pod funkčnými klávesami* - rýchle klávesy budú zobrazené na pravom okraji obrazovky pod funkčnými klávesami

Maximum riadkov – podľa rozmerov použitého monitora zadajte maximálny počet riadkov (stĺpcov) pre zobrazenie rýchlych klávesov. Ak je počet použitých rýchlych kláves väčší, posledným zobrazeným klávesom je funkcia **Dalšie**, ktorou sa otvoria nezobrazené rýchle klávesy.

Kód zákazníka v EANE - táto funkcia slúži na určenie pozície kódu zákazníka v čiarovom kóde zákazníckej karty.

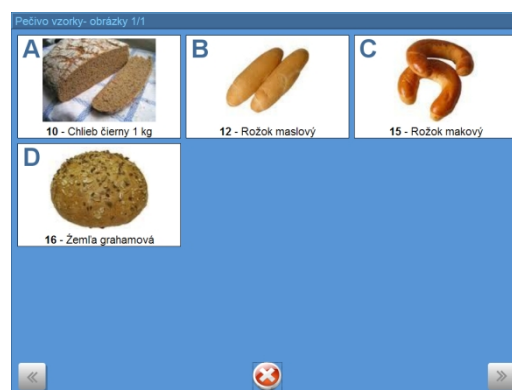
Príklad: systém tvorby čiarového kódu pre zákaznícku kartu je nastavený tak, že kód zákazníka zo zoznamu zákazníkov je 3-miestny a nachádza sa na 8. - 10. pozícii 13-miestneho čiarového kódu. V takom prípade zadajte **Pozíciu kódu zákazníka v EANE** číslo 8 a v ďalšej položke **Dĺžka kódu zákazníka v EANE** nastavte číslo 3. Keď program načíta zákaznícku kartu, do položky *Odberateľ* sa načíta len kód zákazníka (teda 3 znaky z 8,9 a 10 pozície čiarového kódu) a s týmto 3- miestnym kódom program ďalej pracuje.

Dĺžka kódu zákazníka v EANE – zadajte počet znakov kódu zákazníka vrámci čiarového kódu. Počet znakov musí byť rovnaký ako je dĺžka kódu zákazníka v zozname zákazníkov.

Vzorkovník – počet riadkov – zadajte, koľko riadkov chcete zobrazovať pri prezeraní obrázkov tovarov, zadanych do vzorkovníka. čím vyšší počet, tým menšie budú zobrazené obrázky. Pre 15 palcové monitory odporúčame 3 riadky a pre 17 palcové monitory 4 riadky.

Vzorkovník – počet stĺpcov – zadajte počet stĺpcov pri zobrazovaní obrázkov tovarov vo vzorkovníku.

Podrobnejšie je vzorkovník popísaný v kapitole o rýchlych klávesoch.



Ceny

Nastavenie – Konfigurácia pokladnice – Ceny

V tomto formulári nastavíte cenové a fiškálne podmienky.

Hlavná cenová skupina - zadajte kód cenovej skupiny, v ktorej budú do pokladnice importované ceny tovarov. V tejto cenovej skupine bude pokladnica v štandardnom režime predávať tovary.

Ak bude pri predaji identifikovaný zákazník (napríklad zákaznícka karta), použije pokladnica pri predaji zákazníkovi cenovú skupinu, ktorá mu je pridelená (môže byť iná ako hlavná cenová skupina).

Konfigurácia sady 1

Synchronizácia
Program
Ceny
Stĺpce
Medzisúččet
Účtenka
Fakturácia
Funkčné klávesy
Stoly
Surf
Camarero

Hlavná cenová skupina: 001
Cenová skupina min. cien:
Výpočet zľavy: Postupná aplikácia
Presnosť výpočtu zliav: 2 desatiny
☐ Zľava na konci dokladu
Fiškálne podmienky: Slovensko
Max. suma účtenky: 1600,00
Max. hotovosť v účtenke: 1000,00
Max. hotovosť v úhrade faktúry: 5000,00

F2 Potvrdiť Esc Zrušiť

Na obrázku je uvedený príklad, kedy program vyhodnotil, že uvedená cena, za ktorú sa tovar predáva, je nižšia ako minimálna cena a nie je možné predat' tovar za takúto cenu.

Tangram pokladňa

Stvrtok 20.06.2013 13:48:38

Predaj Kontrola ceny Pokladňa Uzavierky Pomoc

Censkup: 001

#	Kód a názov tovaru	Množstvo	Cena	Spolu	Zľava	Akcia	J.cena	T.zľava	Dph	Censkup
01	00196262 - JHS Johnstones pigment KX (1l)	1 ks	411,60	411,60	65%		1176,00	65%	20%	001

PC Kasa

? Položka 00196262 - JHS Johnstones pigment KX (1l) má cenu nižšiu ako je minimálna cena 600,00. Želáte si použiť minimálnu cenu?

Potvrdiť Zrušiť

Potvrdením tejto akcie tlačidlom **Potvrdiť** / [F2] program použije min. cenu.

Tlačidlom **Zrušiť** / [Esc] sa vrátite naspäť do predajného okna a upravíte zľavu, pokiaľ máte na to právo, alebo zmeníte cenu na pôvodnú.

Ako bude obsluha pokračovať v predaji závisí od práv, ktoré má nastavené.

Uloženie účtenky

SPOLU 600,00

Hotovosť: 600,00
Priatá hotovosť:
DOPLATIŤ 600,00

Uložiť doklad Späť

Priority jednotlivých predajných cien, ak je pri predaji **zadaný odberateľ**:

1. Najvyššiu prioritu má cena pre firmu a pobočku odberateľa.
2. Ak neexistuje cena pre pobočku odberateľa, hľadá sa cena pre firmu odberateľa.
3. Ak neexistuje cena pre pobočku odberateľa, hľadá sa cena pre „našu“ predajňu tj. naše predajné miesto, pobočku.
4. Ak neexistuje cena pre našu predajňu, hľadá sa cena pre typ predajne.
5. Ak neexistuje cena pre typ predajne, hľadá sa akciová cena tovaru.
6. Ak neexistuje akciová cena tovaru, vyhľadá a použije sa základná cena.

Priority jednotlivých cien v prípade, že pri predaji **nezadáte odberateľa**:

1. Najvyššiu prioritu má cena pre „našu“ predajňu tj. naše predajné miesto, pobočku.
2. Ak neexistuje cena pre našu predajňu, hľadá sa cena pre typ predajne.
3. Ak neexistuje cena pre typ predajne, hľadá sa akciová cena tovaru.
4. Ak neexistuje akciová cena tovaru, vyhľadá a použije sa základná cena.

Výpočet zľavy – určuje, akým spôsobom bude vypočítaná celková zľava pri predaji.

Vyberte jednu z 3 možností výpočtu zľavy:

- *Súčet zliav* % celková zľava = % zákaznícka + % tovarová zľava
- *Postupná aplikácia* % celková zľava = % zákazníckej zľavy z ceny zľavnenej % tovarovej zľavy
- *Väčšia zo zliav* % celková zľava = buď % zákaznícka zľava alebo % tovarová zľava

Presnosť výpočtu zliav – zadajte počet desatinných miest pri výpočte zliav v rozsahu 2, 3, 4 desatinné miesta. Odporúčame používať 2 desatinné miesta.

Zľava na konci dokladu – ak zaškrtnete túto možnosť, program bude vypočítavať sumu zľavy z celkovej ceny dokladu osobitne a zapíše ich v delení podľa % zľavy a % DPH na konci dokladu. Použitím tejto možnosti nebudete môcť uložiť doklad ako dodací list (odložená platba), ani vytlačiť k účtenke dodací list. Vypočítaná zľava sa v doklade zapíše ako položka {DSCNT}.

Pozor, ak je zaškrtnutá táto možnosť, nebude možné sledovať kontrolu minimálnych cien pri predaji.

Pre správnu evidenciu v sklade je potrebné v cenníku vytvoriť položku s kódom {DSCNT} a kategóriou „Služba“ (neviduje sa jej stav a kontrola skladu nehlási neexistujúcu položku).

Nastavením položky **Fiškálne podmienky** sa menia nastavenia pokladnice (zaokrúhlenie, DPH, fiškálne nastavenia a ďalšie).

V nasledujúcich položkách nastavte zákonom určené hodnoty:

Maximálna suma účtenky – po dosiahnutí tejto sumy predaja nebude možné vystaviť účtenku a suma predaja sa zobrazí červenou farbou. Po presiahnutí nastavenej sumy môžete na pokladnici vystaviť len dodací list a vydanú faktúru, ak je predaj určený firme (musí byť zadaná v doklade) a v nastavení máte povolenú tlač dodacieho listu a faktúry. Ak budete chcieť ukončiť predaj účtenkou napriek prekročeniu maximálnej sumy účtenky, program to nedovolí a zobrazí upozornenie. Po zatvorení hlásenia sa môžete vrátiť do rozblokovanej účtenky, kde je potrebné zmazať/stornovať riadok/riadky dokladu, tak aby suma nepresiahla nastavenú sumu. Až potom je možné ukončiť predaj účtenkou.

Max. hotovosť v účtenke – po prekročení zadanej hodnoty nebude možné uskutočniť úhradu účtenky len hotovosťou, na čo program upozorní zobrazením hlásenia. Je nutné minimálne sumu, ktorá prekročí túto hodnotu, uhradiť inou platbou (banková karta, šek).

Max. hotovosť v úhrade faktúry – pri úhrade faktúry hotovosťou nesmie byť prekročená zadaná hodnota. Minimálne sumu, ktorá prekročí túto hodnotu, je nutné uhradiť inou platbou.

Stĺpce v predajovom okne

Nastavenie – Konfigurácia pokladnice – Stĺpce

V tomto formulári môžete zmeniť obsah a poradie zobrazovaných údajov v hlavnej obrazovke programu (pri predaji).

#	Kód a názov tovaru	Množstvo	Cena	Spolu	Zľava	Akcia	J.cena	T.zľava	Dph	Censkup
01	1 - Tanier hlboký biely 18 cm	1 KS	10,00	10,00			10,00		20%	001

Pomocou tlačidiel **Upraviť**, **Posunúť hore**, **Posunúť dole** je možné meniť poradie a formát stĺpcov, názvy stĺpcov.

Po nastavení želanej konfigurácie uložte nastavenie kliknutím na tlačidlo **Potvrdiť** / [F2].

V prípade, že chcete vrátiť základné nastavenie programu, kliknite na tlačidlo **Predvolené** a konfiguráciu uložte.

Stĺpec	Šírka	Font
Množstvo	60	font SansSerif 12
Cena	60	font SansSerif 12
Spolu	60	font SansSerif 12
Zľava	50	font SansSerif 12
Akcia	55	font SansSerif 12
Cenník	86	font SansSerif 12
J.cena	86	font SansSerif 12
T.zľava	55	font SansSerif 12
Dph	47	font SansSerif 12
Censkup	74	font SansSerif 12
Tovskup	74	font SansSerif 12
Sériové číslo	90	font SansSerif 12
Záruka	70	font SansSerif 12
Stav	60	font SansSerif 12
Poznámka	90	font SansSerif 12
Predavač	60	font SansSerif 12

V prípade, že chcete zmeniť nielen poradie, ale aj šírku stĺpca a font písma, označte riadok so zvoleným stĺpcom a kliknite na tlačidlo **Upraviť**.

Otvorí sa formulár pre nastavenie vlastností vybraného stĺpca.

Stĺpec – fixne nastavený názov stĺpca, nie je možné ho zmeniť.

Šírka – zadajte požadovanú šírku pre zobrazenie stĺpca.

Font – vyberte požadované písmo pre zobrazenie stĺpca.

Po nastavení želanej konfigurácie uložte nastavenie konfigurácie stĺpca kliknutím na ikonu **Potvrdiť** / [F2] a potom uložte celú konfiguráciu.

Stĺpec	Množstvo
Font	SansSerif 12
Šírka	60
<input checked="" type="checkbox"/> Zobraziť stĺpec	

Zobrazovanie medzisúčtov

Nastavenie – Konfigurácia pokladnice – Medzisúčty

V tomto formulári môžete zadať viacero podmienok, podľa ktorých program zobrazí pre ukončením predaja a vystavením účtenky medzisúčty cien za vybrané tovary.

Pomocou tlačidiel na pravej strane môžete vytvoriť filter pre zobrazenie medzisúčtu. Filtrovať tovary pre vytvorenie medzisúčtu je možné podľa jednotlivých položiek cenníka tovarov (tabuľka TOVARY).

Medzisúčty môžete zobraziť pri predaji v ukončovacom formulári pred vystavením účtenky.

Stlačením tlačidla **Medzisúčty** / **[Ctrl+]** zobrazíte formulár s rozpisom medzisúčtov podľa pravidiel zadefinovaných v konfigurácii programu.

Rozpis medzisúčtov zatvoríte tlačidlom **Pokračovať** / **[F2]**.

Účtenka

Nastavenie – Konfigurácia pokladnice – Účtenka

V tomto formulári môžete nastaviť obsah účtenky podľa vlastných požiadaviek.

Zákazník

- **Netlačiť** - na účtenke sa nebudú tlačiť žiadne údaje o zákazníkovi
- **Tlačiť iba kód zákazníka pre všetkých** - na účtenke sa vytlačí iba kód zákazníka
- **Tlačiť kompletne údaje pre všetkých** - na účtenke sa vytlačia všetky údaje o zákazníkovi (kód, názov, adresa)
- **Tlačiť kompletne údaje iba predajcom liehu** - táto možnosť platí iba pre predajcov liehu

Názov tovaru

- **Dlhý** - na účtenke sa vytlačí dlhý názov tovaru
- **Skrátený** - na účtenke sa vytlačí krátky názov tovaru

Úsporná tlač, jeden riadok – zaškrtnite túto možnosť, ak chcete tlačiť predaný tovar v jednom riadku. Fiškál vynechá všetky údaje z položiek v riadku účtenky sprava tak, aby sa do riadku vytlačili položky množstvo, jednotková cena, suma za položku a kód DPH. Pre túto voľbu odporúčame nastaviť ako prvú položku riadka **Názov tovaru**.

Tlačiť pokladníka - ak vyberiete túto možnosť, na účtenke sa vytlačí meno pokladníka.

Tlačiť poznámku – ak si želáte napísať nejakú poznámku na účtenku, musíte mať zaškrtnutú túto voľbu.

Tlačiť percento zákazníkovej zľavy – v každom riadku účtenky sa zobrazí % všetkých zliav, ktoré sú aplikované na konkrétny predaj, t.j. aj zákazníkovi aj tovarovú, ak sú v predaji použité.

Tlačiť sumu celkovej zľavy – na účtenke sa zobrazí celková suma zľavy z predaja.

Otvorte riadok s položkou, ktorú chcete upraviť pomocou tlačidla **Upraviť** alebo súčasným stlačením klávesov [Ctrl+Enter]. Zobrazí sa názov položky s dvoma parametrami:

- **Zalomiť riadok** – ak zvolíte túto možnosť, každá položka v účtenke bude vytlačená zvlášť do samostatného riadku, tuz. aj keď bude krátky názov tovaru, kód tovaru bude vytlačený samostatne v ďalšom riadku, nebude pokračovať v tom istom riadku ako je názov tovaru.
- **Tlačiť položku** – ak vyberiete túto možnosť, táto položka sa vytlačí na účtenke. V opačnom prípade sa nebude tlačiť.

Pomocou tlačidiel **Posunúť hore** [Ctrl+Up] a **Posunúť dole** [Ctrl+Down] je možné posúvať položky v účtenke v poradí, v akom si želáte.

Tlačidlo **Predvolené** [Ctrl+Delete] obnoví pôvodnú konfiguráciu v prípade, že si už neželáte mať práve Vami nastavenú konfiguráciu.

Fakturácia

Nastavenie – Konfigurácia pokladnice – Fakturácia

V tomto formulári zadajte údaje pre vystavenie a tlač faktúry.

PC pokladnica okrem predaja v hotovosti podporuje aj tzv. predaj s odloženou platbou (bez inkasovania platby za vydaný tovar). K takémuto výdaju tovaru je možné vystaviť aj faktúru. Podrobnejší popis je v samostatnej kapitole.

Prechod na nový riadok v položke **Bankové spojenie** urobíte súčasným stlačením klávesov [Ctrl+Enter].

Nastavenie funkčných klávesov

Nastavenie – Konfigurácia pokladnice – Funkčné klávesy

V tomto formulári môžete zadať priradenie funkcií jednotlivým funkčným klávesom v hlavnom predajnom okne pokladnice.

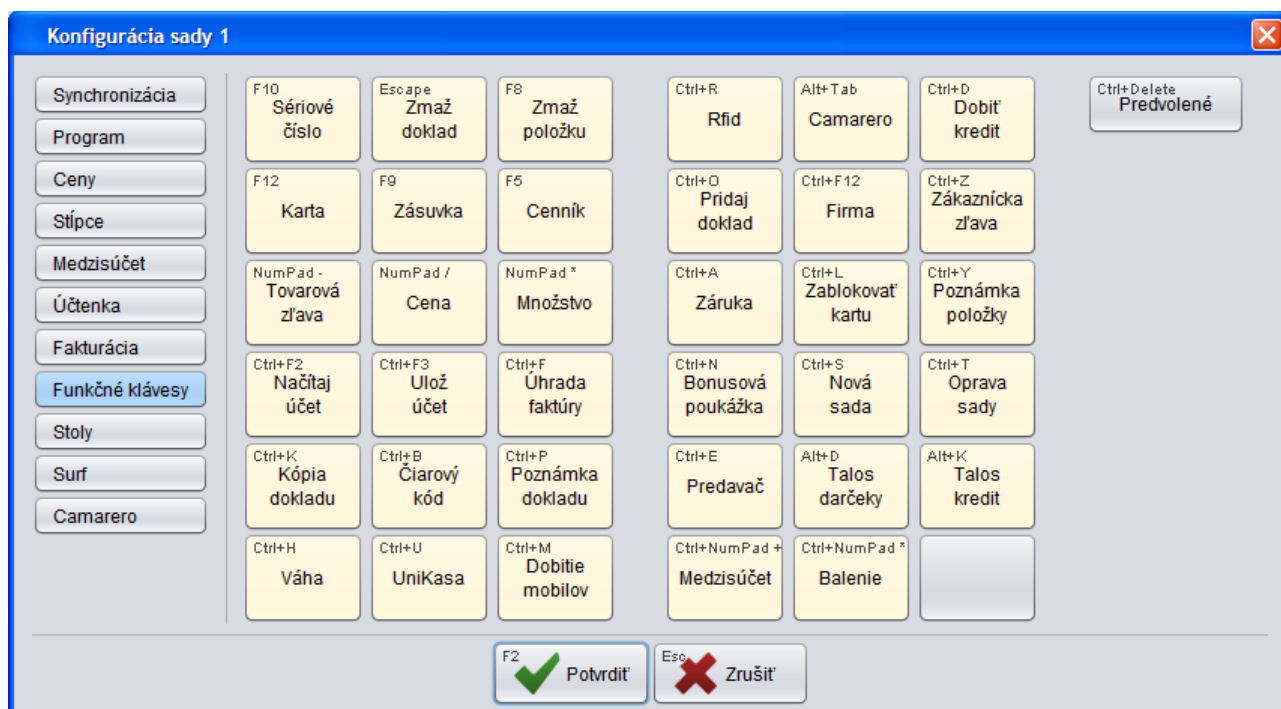
Štandardné rozloženie funkčných klávesov vyzerá takto:

- F10** – zadať sériové číslo
- Esc** – začať novú účtenku, zmazať rozblokovanú účtenku
- F8** – zmazať riadok z rozblokovanej účtenky
- F12** – zadať zákazníka / firmu
- F9** – otvoriť peňažnú zásuvku
- F5** – otvoriť zoznam tovarov – cenník
- Mínus (num)** – zadať tovarovú zľavu v %
- Lomka (num)** – ručne zadať predajnú cenu
- Hviezdička (num)** – zadať počet kusov
- Ctrl+F2** – načítať otvorený účet
- Ctrl+F3** – uložiť otvorený účet

Desatinná bodka (num) – ďalšie funkčné klávesy, ktoré už nie je možné zobraziť v základnom predajovom okne. Tento kláves je definovaný „napevno“, nie je možné zmeniť jeho pozíciu, funkciu ani ho vypnúť.

Pomocou nastavenia v konfigurácii programu môžete toto nastavenie zmeniť a jednotlivé klávesy nastaviť podľa vlastných potrieb. V zozname sú vymenované všetky funkcie, ktoré je možné priradiť jednotlivým funkčným klávesom. Pri každej funkcii je uvedená aj klávesová skratka.

Zmeniť pozíciu funkčného klávesu v rámci funkčných klávesov v predajovom okne pokladnice (raster 3 x 4) môžete potiahnutím funkčného klávesu na tú pozíciu, na ktorú ho chcete umiestniť. Funkčný kláves, ktorý je na danej pozícii, sa premiestni na pôvodnú pozíciu ťahaného klávesu. Takýmto spôsobom môžete upraviť pozície všetkých klávesov.

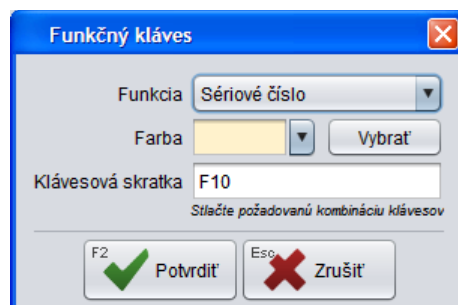


Zmeniť vlastnosti klávesu môžete aj kliknutím na kláves ľavým tlačidlom myši. Otvorí sa formulár pre nastavenie vlastností funkčného klávesu.

Funkcia – vyberte z menu jednu z funkcií. Ak chcete, aby ostal kláves prázdny, bez funkcie, vyberte z ponuky prvú pozíciu (prázdny riadok).

Farba – vyberte z ponuky jednu farbu. Ak vám nevyhovuje žiadna farba z ponuky, prostredníctvom tlačidla Vybrať môžete zvoliť farbu presne podľa vašich predstáv.

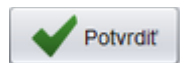
Otvorený zoznam dostupných funkcií zatvoríte kliknutím do formulára na definíciu funkčného klávesu (nie mimo formulára) alebo klávesom [Esc].



Klávesová skratka – kláves má štandardne priradenú skratku, v prípade, že ju chcete zmeniť, prepíšete pôvodnú skratku.

Pozor, v príručke sú uvedené štandardné klávesové skratky, po zmene nebudú klávesové skratky v príručke zodpovedať vášmu nastaveniu.

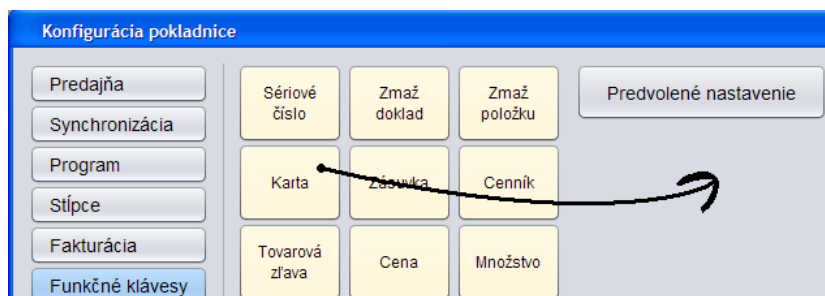
V prípade, že ste vykonali nechcené zmeny a potrebujete nastavenie vrátiť do pôvodného stavu, kliknite na tlačidlo **Predvolené nastavenie** / [Ctrl+Delete]. Rozloženie funkčných klávesov a klávesové skratky sa nastavia do štandardného režimu.



Po vykonaní požadovaných zmien uložte nastavenie kliknutím na kláves **Potvrdiť** / [F2].

Ak chcete zrušiť niektorý z funkčných klávesov, kliknite naň a potiahnite ho myšou do prázdneho priestoru v formulári.

V prípade dotykového monitora potiahnite prstom kláves do voľného priestoru.



Stoly

Nastavenie – Konfigurácia pokladnice – Stoly

V tomto formulári môžete nastaviť konfiguráciu stolov v prípade použitia pokladnice v reštauračnom režime. V konfigurácii programu musí byť nastavený pre otvorené účty režim „stoly“. Podrobný popis je v samostatnej príručke k otvoreným účtom.

Surf

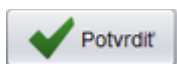
Nastavenie – Konfigurácia pokladnice – Surf

V tomto formulári sa nastavuje konfigurácia pripojenia pokladnice ku stravovaciemu systému Tangram Surf. Používanie pokladnice v režime Surf je popísané v samostatnej príručke.

Camarero

Nastavenie – Konfigurácia pokladnice – Camarero

V tomto formulári sa nastavuje konfigurácia pripojenia pokladnice k reštauračnému systému Camarero.



Po vykonaní požadovaných zmien konfigurácie pokladnice uložte nastavenie kliknutím na kláves **Potvrdiť** / [F2].

Posielanie správ na pokladnice

Pokladnice PC – Zoznam správcom

Program PC kasa manager umožňuje rozposlať na jednotlivé pokladnice informácie – správy, ktoré sa zobrazia priamo pokladníkom na jednotlivých pokladniciach.

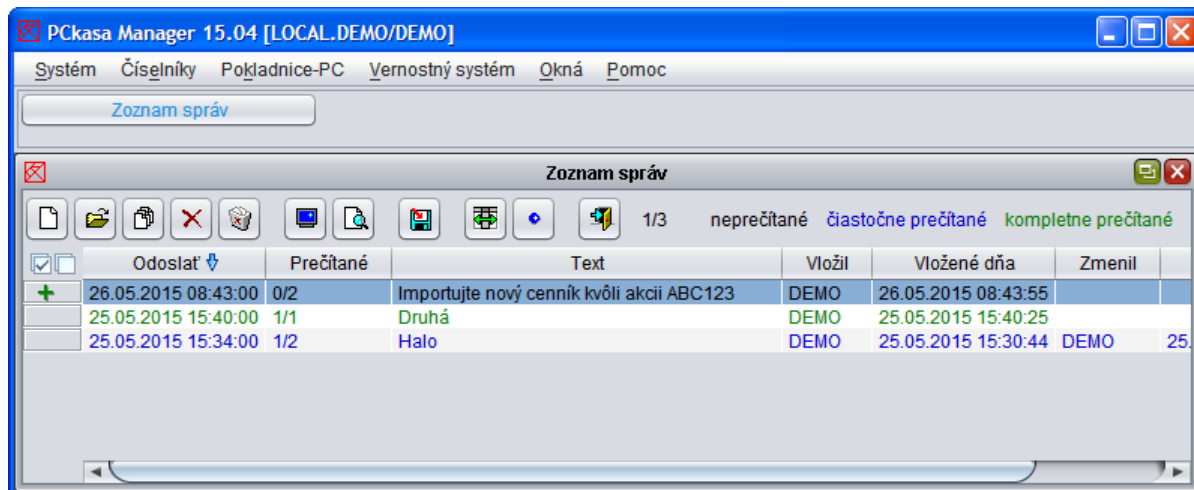
Pokladnica zisťuje, nové správy v týchto prípadoch:

- pri štarte programu Tangram PC kasa – pokladnica okamžite zobrazí novú správu
- po spustení programu pokladnica každých 10 minút kontroluje, či jej z centrálly nedošla nová správa, a ak sú na pokladnici splnené podmienky pre zobrazenie správy, zobrazí ju

Podmienky pre zobrazenie správy:

- na pokladnici musí byť prihlásený niektorý z pokladníkov
- na pokladnici nesmie byť rozpracovaná účtenka ani žiaden iný doklad
- na pokladnici sa aspoň 10 sekúnd nepracuje

V menu *Pokladnice PC – Zoznam správcom* otvoríte prehliadač správ pre PC kasy.



V prehliadači sú zobrazené všetky odoslané správy, usporiadané od najnovšej podľa dátumu vytvorenia správy. Jednotlivé správy sú farebne odlíšené podľa toho, či ich už adresáti (jednotlivé pc pokladnice) prečítali:

Čiernym písmom sú zobrazené správy, ktoré ešte neprečítal žiaden adresát

Modrým písmom sú zobrazené správy, ktoré prečítal aspoň jeden z adresátov

Zeleným písmom sú zobrazené správy, ktoré už prečítali všetci adresáti.

Odoslanie novej správy

V prehliadači správ kliknite na ikonu **Pridanie riadka / [Insert]**.

Program otvorí formulár na vytvorenie novej správy, ktorá bude odoslaná na zvolené pc pokladnice.

Dátum odoslania – program ponúkne aktuálny dátum. V prípade potreby ho môžete prepísať. Program dovoľí zadať iba novšie dátumy.

Čas odoslania – program ponúkne čas odoslania správy, v prípade potreby ho môžete prepísať.

Text správy – zadajte požadovanú správu.

Maximálny počet znakov správy je obmedzený na 250.

Pridať pokladnicu – do zoznamu adresátov tejto správy vyberte zo zoznamu pokladníc tú pokladnicu, na ktorú chcete poslať túto správu. Postupne môžete pridať viacero pokladníc.

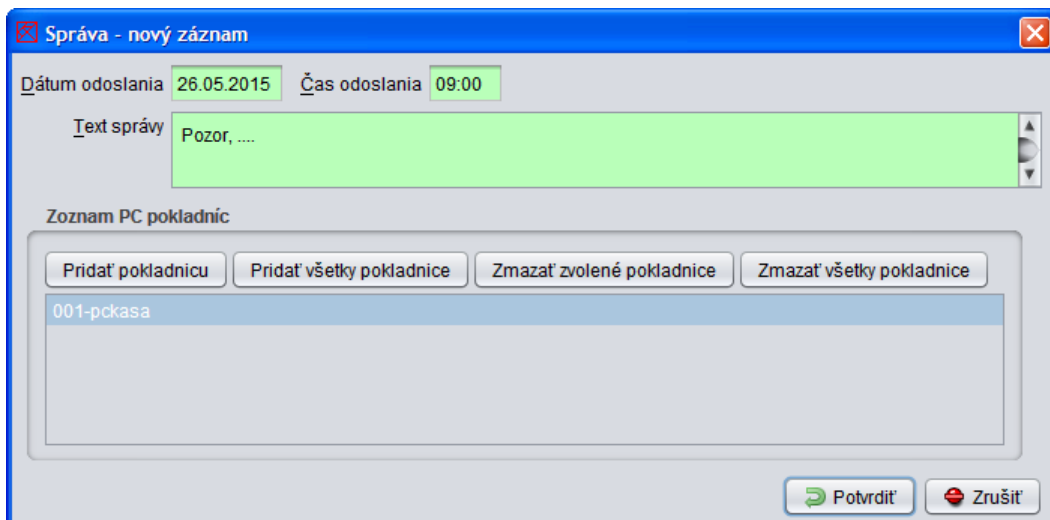
Pridať všetky pokladnice – do zoznamu adresátov pridá naraz všetky pokladnice. Rovnaký výsledok by ste dosiahli postupným pridávaním všetkých pokladníc pomocou tlačidla **Pridať pokladnicu**.

Zmazať zvolenú pokladnicu – ak chcete zo zoznamu adresátov tejto správy odstrániť omylom pridanú pokladnicu, nastavte kurzor na riadok s pokladnicou a kliknite na toto tlačidlo.

Zmazať všetky pokladnice – odstráni zo zoznamu adresátov všetky zadané pokladnice.

Po vytvorení správy a zadaní adresátov uložte správu kliknutím na ikonu **Potvrdiť / [F2]**.

Vytvorená správa sa uloží do zoznamu správ a podľa nastaveného času bude čakať na odoslanie. Po odoslaní na zadane pokladnice sa podľa toho, koľko adresátov už správu prečítalo mení jej stav neprečítaná – čiastočne prečítaná – kompletne prečítaná.



Ak chcete zistiť, ktorý z adresátov už správu prečítal, otvorte riadok s čiastočne prečítanou správou.

Zeleným písmom sú zobrazené pokladnice, na ktorých už pokladník potvrdil prečítanie správy.

Zobrazuje sa kód pokladníka a čas prečítania správy.

Správa - úprava záznamu

Dátum odoslania 25.05.2015 Čas odoslania 15:34

Text správy Halo

Zoznam PC pokladníc

Pridať pokladnicu Pridať všetky pokladnice Zmazať zvolené pokladnice Zmazať všetky pokladnice

123001-pckasa
001-pckasa (prečítal 123, 25.05.2015 15:37:10)

Potvrdiť Zrušiť

Ak otvoríte čiastočne prečítanú správu, zmeníte niektorý z údajov a zmenenú správu uložíte, program vynuluje stav správy (nastaví stav neprečítaná) a správu znova odošle zadaným adresátom.

Prečítanie správy na pokladnici

Ak sú splnené podmienky pre zobrazenie správy na pokladnici, pokladníkovi sa správa zobrazí vo formulári, kde musí potvrdiť jej príjem a prečítanie.

Po prečítaní správy zaškrtnite položku Potvrdzujem prečítanie správy a kliknite na tlačidlo **Potvrdiť** / [F2]. Program zatvorí okno so správou a vy môžete pokračovať v predaji.

Opätovné zobrazenie správy môžete urobiť kliknutím na informačnú ikonu – obálka nad záložkou *Pokladňa*.

Program otvorí zoznam všetkých správ prijatých z centrál – označené obálkou a informácií odoslaných z pokladnice do centrál – označené modrým info.. Dvojklikom na riadok môžete otvoriť správu.

Ak bola správa už prečítaná, zobrazí sa vľavo čas, kedy bolo potvrdené jej prečítanie.

Zoznam správ zatvoríte kliknutím na tlačidlo **Pokračovať** / [F2].

Vernostný systém Talos

Vernostný systém zahŕňa

- správu zákazníckych kariet
- výpočet a evidenciu vernostných bodov
- zoznam odmien (darčiekov)

Umožňuje definovať pravidlá a na ich základe prideľovať zákazníkom za nákupy cez PC kasy vernostné body. Na základe získaných bodov môže potom zákazník čerpať darčeky alebo využiť body ako zľavu z ďalších nákupov.

Aby bolo možné prevádzkovať vernostný systém, je potrebné identifikovať zákazníka pomocou zákazníckej karty.

Prostredníctvom rôznych typov zákazníckych kariet je možné identifikovať zákazníka rôznymi spôsobmi:

- prostredníctvom čísla vytlačeného na karte – nie je potrebné žiadne dodatočné vybavenie na evidenciu kariet, zároveň však najmenej chránený proti zneužitiu
- prostredníctvom čiarového kódu vytlačeného na karte – ak na karte nie sú vytlačené číslice ale iba čiarový kód, nie je možné priradiť nákup ku karte bez zosnímania kódu, je potrebný snímač čiarových kódov (bežná súčasť pc pokladnice)
- prostredníctvom čísla RFID čipu z karty – bezkontaktné karty, na prácu s kartami je potrebná čítačka RFID kariet na centrále na správu kariet aj na každej PC pokladnici

Zákaznícka karta môže byť registrovaná:

- na meno zákazníka, ak sa jedná o bežného maloobchodného zákazníka,
- na firmu, ktorá je registrovaná z zozname obchodných partnerov (adresár firiem). Jednej firme môže byť pridelených viacero kariet a každá z nich môže byť registrovaná na iného zamestnanca danej firmy.

Použitie vernostných bodov:

- *zľava* – nazberané body môže zákazník využiť ako zľavu pri ďalších nákupoch
- *platba* – body je možné využiť ako platidlo na priamu úhradu nákupu

Zistenie okamžitého stavu vernostných bodov

Okamžitý stav bodov pre konkrétnu zákaznícku kartu zistíte v prehliadači *Číselníky – Zákaznícke karty*.

Vyhľadajte zákazníka pomocou výberovej podmienky, nastavte kurzor na riadok s vybraným zákazníkom a kliknite na ikonu



Aktuálny stav bodov / [Ctrl+F9].

Program zobrazí formulár s údajmi pre zvoleného zákazníka.

Karta	Firma	Pobočka	Meno	Tel.	Email	Zľava	Predajňa	Adr
0007			Mrkvicka Ferko	0909 ...	mrkvicka...	3%	PO1-Predaj...	Mrkvič
999*								
12						14%	-	nemá

Kód karty: 0007

Počet bodov: 5,5

Meno: Mrkvicka Ferko

Adresa: Mrkvicka Ferko
Hlavná ulica 1
080 01 Prešov

Telefón: 0909 123 456

E-mail: mrkvicka@email.com

Poznámka:

Zavrieť

Pre zistenie okamžitého stavu bodov na PC pokladnici slúži samostatné funkčné tlačidlo *Talos*.

Export údajov o zákaznických kartách do súboru

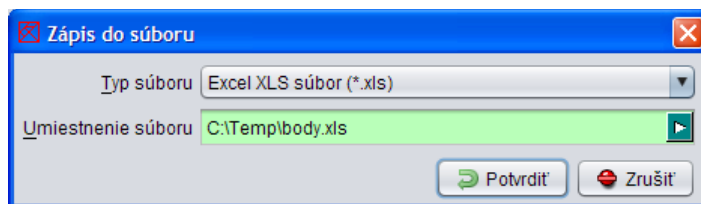
V prípade, že budete údaje o zákaznických kartách spracovávať v inom programe, môžete použiť funkciu na export údajov do súboru. Funkciu spustíte v prehliadači *Číselníky – Zákaznícke karty*.



Kliknite na ikonu **Zápis do súboru / [F10]**. Program otvorí formulár kde zadáte umiestnenie súboru a jeho formát.

Na výber máte tieto formáty:

- TDF
- XLS
- XLSX
- CSV
- XML
- DBF



Po zadaní názvu súboru a jeho umiestnenia kliknite na tlačidlo **Potvrdiť / [F2]**. Program vytvorí súbor s údajmi a nahrá ho do vybraného adresára

Vernostné body

Vernostný systém umožňuje definovať pravidlá a na ich základe pridelovať zákazníkom za nákupy cez PC kasu vernostné body. Na základe získaných bodov môže potom zákazník čerpať darčeky alebo využiť body ako zľavu z ďalších nákupov.

Špeciálnym prípadom je použitie zákaznickej karty ako platobnej karty. V tomto prípade zákazník môže použiť „vernostné body“ ako bezhotovostnú platbu pri nákupe cez PC kasu. Platí pravidlo, že 1 bod = 1 euro.

Ďalšou možnosťou je využitie platby vernostnou kartou ako interná platba v rámci firmy, napr. ako náhrada straveniek.

Vernostný systém umožňuje definíciu vlastných pravidiel pre pridelovanie bodov z nákupov cez PC pokladnice. V určených časových intervaloch sa spustí prepočet stavu vernostných bodov, ktorý prejde databázu účteniek a podľa nastavených pravidiel vygeneruje zápis o pridelení vernostných bodov a zapíše body na zákaznicke karty.

V prípade požiadavky je možné obmedziť platnosť vernostných bodov na určené obdobie – systém ponúka funkciu Uzávierka, ktorá uzatvorí k zadanému dátumu obdobie pre čerpanie vernostných bodov a podľa nastavenia buď vynuluje body na všetkých zákaznických kartách alebo preniesie zostatky bodov do nového obdobia.

Evidencia stavu vernostných bodov

Vernostný systém – Evidencia bodov

Všetky záznamy o pridelení a čerpaní vernostných bodov sú zaznamenané v prehliadači vernostných bodov v menu *Vernostný systém – Evidencia bodov*. V prehliadači môžete údaje prezerať, vkladať, opravovať a mazať.

Dátum	Karta	Zákazník	Pohyb	+	-	Popis	Darček	Stav darčeka	Typ dokladu	Číslo dok.
23.09.2014	0007	Mrkvička Ferko	A-Prípisanie bodov	5,50		Nákup	-		HD	1
20.09.2014	0007	Mrkvička Ferko	B-Čerpanie bodov		4,00	Použitie bodov na zľavu pri nákupe	-		HD	201
01.09.2014	0007	Mrkvička Ferko	C-Počiatočný stav	10,00		Nevyčerpané body z minulého obdobia	-			



Do zoznamu je možné zadávať údaje aj ručne, kliknutím na ikonu **Pridanie riadka / [Insert]**.

Dátum – zadajte dátum operácie s vernosťnými bodmi.

Karta – zadajte číslo zákazníkovej karty alebo ho vyberte zo zoznamu. Kliknutím na ikonu **Otvorenie číselníka** otvoríte zoznam zákazníkych kariet.

Sklad/predajňa – ak sa jedná o operáciu s vernosťnými bodmi, ktorá sa viaže na niektorú z predajní, vyberte príslušné číslo zo zoznamu.

Doklad – ak sa jedná o operáciu s vernosťnými bodmi, ktorá sa viaže na presný skladový doklad alebo účtenku, prípadne iný doklad, zadajte identifikáciu dokladu.

Pohyb – vyberte z ponuky požadovanú operáciu s vernosťnými bodmi:

- A) Pripísanie bodov
- B) Čerpanie bodov
- C) Počiatočný stav bodov

Pripísané body – zadajte hodnotu bodov, ktorá bude pripočítaná na určenú zákazníkku kartu.

Čerpané body – zadajte hodnotu bodov, ktorá bude odpočítaná z určenej zákazníkovej karty.

Darček – ak sa jedná o záznam o darčeku, ktorý je možné čerpať za vernosťné body, vyberte požadovaný darček zo zoznamu.

Stav darčeka – podľa potreby vyberte zo zoznamu požadovanú operáciu:

- A) Objednaný
- B) Odoslaný do predajne
- C) Prijatý v predajni
- D) Odovzdaný zákazníkovi
- E) Stornovaný

Popis – môžete zadať ľubovoľnú poznámku.

Po zadaní všetkých požadovaných údajov kliknite na tlačidlo **Potvrdiť / [F2]**. Záznam sa uloží a v prípade potreby s ním môžete ďalej pracovať v prehliadači *Evidencia bodov*.



Na zistenie aktuálneho stavu vernosťných bodov pre konkrétnu zákazníkku kartu v prehliadači kliknite na ikonu **Aktuálny stav bodov / [Ctrl + F9]**.

Prepočet stavu vernosťných bodov

Vernosťný systém Talos umožňuje zadefinovať vlastné pravidla pre výpočet hodnoty pridelených vernosťných bodov v závislosti o nákupov cez PC kasu.

Najjednoduchším spôsobom je pridelenie bodov v závislosti na sume účtenky. Stačí stanoviť prepočítací koeficient medzi sumou účtenky a počtom pridelených bodov.

Ďalej je možné napríklad:

- rozlišovať platby v hotovosti a bezhotovostné platby
- rozlišovať jednotlivé tovarové skupiny
- rozlišovať hodnoty údajov z cenníkovej karty
- v prípade potreby prostredníctvom parametrov tovaru (parametre k cenníkovým kartám) je možné vytvoriť používateľské triedenie jednotlivých tovarov a vytvoriť modifikovaný výpočet

Definícia pravidiel pre výpočet vernostných bodov

Vernostný systém – Prepočet stavu bodov

Podľa požiadaviek prevádzkovateľa dodávateľ programu vytvorí šablónu na výpočet hodnoty pridelovaných vernostných bodov. Táto šablóna je potom prístupná prevádzkovateľovi na modifikáciu parametrov prostredníctvom formulára.

Zvoľte funkciu *Vernostný systém – Prepočet stavu bodov* a vo formulári vyberte požadovanú šablónu pre výpočet. Kliknite na tlačidlo **Parametre**.

Otvorí sa formulár na zmenu zadáných parametrov pre výpočet hodnoty bodov.

Ručný prepočet stavu vernostných bodov

Ak chcete vykonať ručný prepočet stavu vernostných bodov – napríklad po ručnej oprave údajov o evidencii vernostných bodov, zvoľte funkciu *Vernostný systém – Prepočet stavu bodov* a zadajte dátumy pre prepočet, zvoľte šablónu pre výpočet a kliknite na tlačidlo **Potvrdiť** / [F2].

Program zobrazí formulár, kde potvrdíte požiadavku vykonať prepočet kliknutím na tlačidlo **Áno**.

Po dobehnutí výpočtu bodov program oznámi ukončenie prepočtu. Hlásenie zatvorte kliknutím na tlačidlo **OK**.

Automatický prepočet stavu vernostných bodov

Automatický prepočet stavu vernostných bodov vykonáva samostatný program, ktorý je spúšťaný plánovačom úloh v nastavených intervaloch. Podľa zadáných pravidiel pre výpočet vyhľadá v centrálnej databáze všetky účtenky za predchádzajúci deň a vypočíta hodnotu pridelených vernostných bodov.

Program vytvorí o každom prepočte záznam v žurnálovom súbore (log).

Uzávierka obdobia pre vernostné body

Vernostný systém – Uzávierka

V prípade požiadavky je možné obmedziť platnosť vernostných bodov na určené obdobie – systém ponúka funkciu Uzávierka, ktorá uzatvorí k zadanému dátumu obdobie pre čerpanie vernostných bodov a podľa nastavenia ku začiatku nového obdobia buď

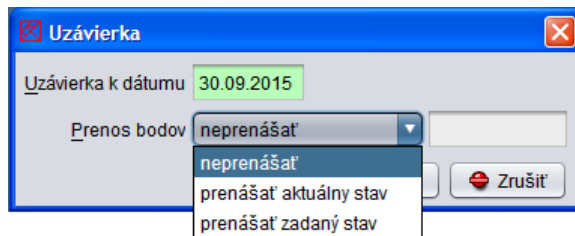
- vynuluje body na všetkých zákaznických kartách
- prenese zostatky bodov do nového obdobia
- nasadí zadanú hodnotu na všetky karty ako počiatočný stav pre nové obdobie

Ak chcete vykonať uzávierku, zvolte funkciu *Vernostný systém – Uzávierka*.

Uzávierka k dátumu – zadajte dátum posledného dňa uzatváraného obdobia.

Prenos bodov – vyberte jednu z možností:

- *Neprenášať* – program uzatvorí zvolené obdobie a do nového obdobia neprenesie žiadne body tj. stav bodov od začiatku nového obdobia bude na všetkých zákaznických kartách rovný nule.
- *Prenášať aktuálny stav* – program uzatvorí zadané obdobie a vytvorí nový doklad o počiatočnom stave vernostných bodov, kde bude prenesený zostatok bodov z uzatvoreného obdobia.
- *Prenášať zadaný stav* – program uzatvorí zadané obdobie a vytvorí nový doklad o počiatočnom stave vernostných bodov, kde bude vami zadaná hodnota.



Na spustenie uzávierky kliknite na tlačidlo **Potvrdiť** / [F2]. Program oznámi dokončenie uzávierky hlásením, ktoré zatvoríte kliknutím na tlačidlo **OK**.

Uzávierka je vratný proces – v prípade potreby je možné vykonanú uzávierku zrušiť pomocou funkcie v menu *Vernostný systém – Zrušenie uzávierky*.

Darčeky

Vernostný systém - Darčeky

Odmenou za nazbierané vernostné body môžu byť rôzne darčeky, ktoré si môže zákazník vyzdvihnúť na predajni vybavenej PC kasou.

Darčeky majú určenú hodnotu v bodoch, za ktorú si ich môže zákazník na predajni objednať, PC kasa zapíše požiadavku na darček zo zoznamu darčiekov v centrálnej databáze. Správca vernostného systému na centrále odošle objednaný darček na predajňu a v evidencii darčiekov zadá údaje o expedovaní darčeka. Pri výdaji darčeka zákazníkovi cez PC kasu sa údaje o odovzdaní zapíšu do evidencie darčiekov.

Poskytovanie darčeka môže mať nastavený časový interval, počas ktorého si zákazník môže nárokovať daný darček.

Zoznam darčiekov je prístupný v menu *Vernostný systém – Darčeky*.

Nový darček do zoznamu vložíte kliknutím na ikonu **Pridanie riadka** / [Insert].

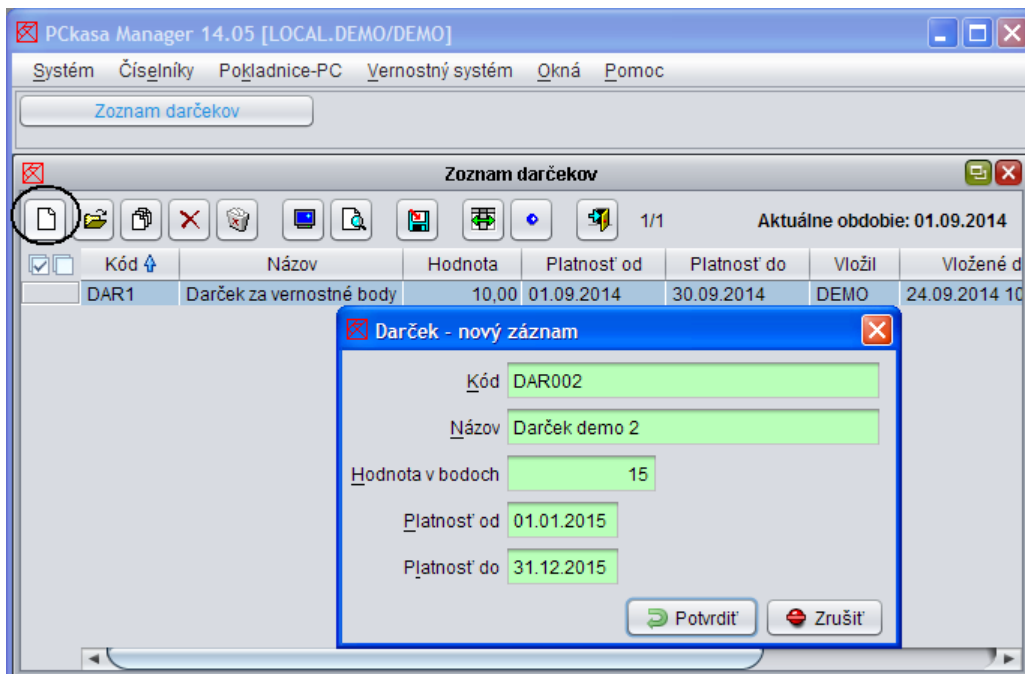
Kód – zadajte jednoznačný kód, pod ktorým bude daný darček evidovaný v systéme.

Názov – zadajte popisný názov darčeka.

Hodnota v bodoch – zadajte hodnotu bodov, potrebných na získanie tohto darčeka.

Platnosť od- do – zadajte dátumy, v rámci ktorých je možné objednanie daného darčeka.

Po zadaní všetkých



potrebných údajov kliknite na tlačidlo **Potvrdiť** / [F2], čím uložíte záznam do databázy.

Záznamy môžete vkladať, opravovať a mazať rovnako ako v ostatných prehliadačoch.

Tlačové zostavy

Podrobný prehľad vernostných bodov

Tlač – 101 Talos body podrobne

V tejto tlačovej zostave je možné zvoliť obmedzenie kombináciou položiek výberovej podmienky – obdobie, dobitie/čerpanie, číslo karty. Ak nedzadáte žiadnu výberovú podmienku, budú do zostavy zahrnuté všetky údaje.

V zostave sú podrobne rozpísané údaje o „pohybe na účte“ - vernostných bodoch.

101. Talos body podrobne

Karta je 0107323BD8

PCKasa Manager 15.06 [TANGRAM.DEMO] 16.10.2015 13:11:11.562

Strana 1/1

Dátum	Zákaznícka karta	Bez DPH	DPH	Suma s DPH
10.09.2015	0107323BD8 - Testovacia karta Tangram	-1,50	-0,30	-1,80
02.09.2015	0107323BD8 - Testovacia karta Tangram	-2,50	-0,50	-3,00
01.09.2015	0107323BD8 - Testovacia karta Tangram	-2,08	-0,42	-2,50
19.05.2015	0107323BD8 - Testovacia karta Tangram	8,33	1,67	10,00
18.05.2015	0107323BD8 - Testovacia karta Tangram	16,67	3,33	20,00
18.05.2015	0107323BD8 - Testovacia karta Tangram	-4,17	-0,83	-5,00
18.05.2015	0107323BD8 - Testovacia karta Tangram	-0,83	-0,17	-1,00
18.05.2015	0107323BD8 - Testovacia karta Tangram	-4,17	-0,83	-5,00
18.05.2015	0107323BD8 - Testovacia karta Tangram	-4,17	-0,83	-5,00
Počet: 9		5,58	1,12	6,70

Rekapitulácia stavu vernostných bodov

Tlač – 102 Rekapitulácia Talos bodov

V tejto zostave je vypočítaný aktuálny stav vernostných bodov za zvolené obdobie.

Môžete si zvoliť rekapitulačné kritérium buď číslo karty

102. Rekapitulácia Talos bodov

PCKasa Manager 15.06 [TANGRAM.DEMO] 16.10.2015 13:13:12.156

Strana 1/1

Položka	Bez DPH	DPH	Suma s DPH	Počet
0107323BD8 - Testovacia karta Tangram	5,58	1,12	6,70	9
02001CFF2D - Test karta 2	14,58	2,92	17,50	2
Spolu	20,16	4,04	24,20	11

alebo dátum.

102. Rekapitulácia Talos bodov

PCKasa Manager 15.06 [TANGRAM.DEMO] 16.10.2015 13:22:25.796

Strana 1/1

Položka	Bez DPH	DPH	Suma s DPH	Počet
Dátum: 18.05.2015	3,33	0,67	4,00	5
Dátum: 19.05.2015	8,33	1,67	10,00	1
Dátum: 01.09.2015	-2,08	-0,42	-2,50	1
Dátum: 02.09.2015	7,50	1,50	9,00	2
Dátum: 03.09.2015	4,58	0,92	5,50	1
Dátum: 10.09.2015	-1,50	-0,30	-1,80	1
Spolu	20,16	4,04	24,20	11

Podrobný opis nákupov (čerpanie bodov)

Tlač – 103 Talos nákupy podrobne

V tejto tlačovej zostave je podrobný rozpis jednotlivých nákupov na PC kase, ktoré boli „zaplatené“ vernostnými bodmi. Na rozdiel od zostavy 101 je v tejto zostave uvedená nielen suma a dátum nákupu, ale aj podrobný rozpis položiek nákupu.

103. Talos nákupy podrobne

PCkasa Manager 15.06 [TANGRAM.DEMO] 16.10.2015 13:26:02.062

Strana 1/1

Tovar	Skupina	Akcia	Zľava	Cena s DPH	Množstvo	Suma
0107323BD8 - Testovacia karta Tangram						
Doklad 2 (18.05.2015 11:35), kasa 645733						
1 - Tanier hlboký biely 18 cm	001			10,00 20%	1 KS	10,00
Spolu za doklad:					1	10,00
Doklad 3 (18.05.2015 11:37), kasa 645733						
2 - Cestovný kufrik M1	001		20%	8,00 20%	1 KS	8,00
Spolu za doklad:					1	8,00
Doklad 7 (18.05.2015 12:21), kasa 001						
2 - Cestovný kufrik M1	001		20%	8,00 20%	1 KS	8,00
Spolu za doklad:					1	8,00
Doklad 6 (18.05.2015 12:14), kasa 645733						
2 - Cestovný kufrik M1	001		20%	8,00 20%	1 KS	8,00
1 - Tanier hlboký biely 18 cm	001		20%	8,00 20%	1 KS	8,00
Spolu za doklad:					2	16,00
Spolu za zákazníka:					5	42,00